

# **Networked Media Tank**



**NMT**

**Sieciowy odtwarzacz multimedialny**

***Networked Media Tank***

**Skrócona instrukcja**

***Szybki start***

## Spis treści

<b>1.</b>	<b>Wprowadzenie</b> .....	<b>1</b>
1.1.	Wersja.....	1
1.2.	Warunki bezpiecznego użytkowania .....	1
<b>2.</b>	<b>Szybkie ustawianie trybów wideo</b> .....	<b>2</b>
<b>3.</b>	<b>Menu ekranowe</b> .....	<b>2</b>
3.1.	Zmiana wersji językowej.....	3
3.2.	Źródło mediów .....	3
3.3.	Usługi sieciowe i internetowe.....	4
3.4.	Ustawienia .....	6
<b>4.</b>	<b>Zewnętrzne serwery mediów</b> .....	<b>7</b>
4.1.	Serwery UPnP AV i DLNA .....	7
4.2.	Udostępnianie danych przez WMP-NSS.....	7
4.3.	Dedykowany serwer <i>mylHome</i> .....	7
4.4.	Inne serwery multimedialne .....	7
4.5.	Przeglądanie dysków sieciowych .....	8
4.6.	Dostęp do danych przez bezpośrednie adresowanie (mapowanie) zasobów w sieci.....	8
<b>5.</b>	<b>Funkcje pracy w sieci</b> .....	<b>8</b>
5.1.	NAS (Serwer SMB).....	9
5.2.	Klient <i>BitTorrent</i> (Transmission) .....	9
5.3.	NZBGet (Usenet klient).....	9
5.4.	Serwer <i>mylHome</i> .....	10
5.5.	Serwer UPnP .....	10
5.6.	Serwer FTP.....	10
<b>6.</b>	<b>Instalacja oprogramowania</b> .....	<b>11</b>
6.1.	Przywracanie parametrów fabrycznych.....	12
<b>7.</b>	<b>Pilot zdalnego sterowania</b> .....	<b>12</b>
7.1.	Pilot odtwarzaczy <i>Popcorn Hour</i> .....	12
7.2.	Pilot odtwarzaczy <i>EGreat</i> .....	14
<b>8.</b>	<b>Zewnętrzne dyski USB</b> .....	<b>14</b>
<b>9.</b>	<b>Zewnętrzna klawiatura USB</b> .....	<b>15</b>
<b>10.</b>	<b>Inne funkcje</b> .....	<b>15</b>
10.1.	Szybka nawigacja .....	15
10.2.	Menu ustawień napisów do filmów .....	16
10.3.	Zarządzanie plikami, kopiowanie i kasowanie .....	16
<b>11.</b>	<b>Tryb dysku USB</b> .....	<b>16</b>
11.1.	Instalacja Ext2IFS.....	17
11.2.	Podłączanie (mapowanie) dysku.....	18

Wersja 1.6

(05.2009)

All rights reserved

Human Media, Poland

Copyright 2009

Powielanie oraz kopiowanie fragmentów lub całości bez zgody firmy Human Media jest zabronione.

## 1. Wprowadzenie

Dziękujemy Państwu za wybór sieciowego odtwarzacza multimedialnego serii **NMT** (*Networked Media Tank*). Mamy nadzieję, że jego użytkowanie przysporzy Państwu wiele radości i uprzyjemni spędzanie wolnych chwil w gronie rodziny i przyjaciół.

Odtwarzacz ten, dzięki swojej wszechstronności, rozbudowanym możliwościom pracy w sieci komputerowej oraz sieci internet, wprowadza nową jakość w korzystaniu z domowych zasobów multimedialnych.

Przed przystąpieniem do instalacji urządzenia prosimy zapoznać się z treścią niniejszej instrukcji.

### 1.1. Wersja

Niniejsza instrukcja obejmuje odtwarzacze NMT pracujące pod kontrolą oprogramowania firmy Syabas (<http://www.syabas.com/>). Są to m.in. odtwarzacze Popcorn Hour (modele A100, A110, B110), odtwarzacze EGreat M31A (hBox NMT-1), EGreat M31B (hBox NMT-2), EGreat M32A/B oraz M33A.

Instrukcja została przygotowana w oparciu o oprogramowanie w wersji **17\_090201** z lutego 2009, dla menu ustawionego na język polski. Nowsze wersje oprogramowania, które w przyszłości zostaną udostępnione użytkownikom odtwarzacza mogą wprowadzać zmiany w funkcjonalności i sposobie obsługi odtwarzacza.

Zapraszamy do odwiedzania stron internetowych [www.popcorn-hour.pl](http://www.popcorn-hour.pl), [www.EGreat.pl](http://www.EGreat.pl) oraz [www.hBox.pl](http://www.hBox.pl) gdzie umieszczane będą najnowsze informacje, opisy i uaktualnienia oprogramowania odtwarzaczy serii hBox, eGreat oraz Popcorn Hour.

### 1.2. Warunki bezpiecznego użytkowania

Odtwarzacz został zaprojektowany z dużą troską o bezpieczeństwo użytkownika. Aby zapewnić Państwu długotrwałe i bezpieczne korzystanie z urządzenia, prosimy o przestrzeganie poniższych zaleceń.

- Ze względu na stosowanie dysków twardech urządzenie powinno być użytkowane w temperaturach z zakresu +5 do +35 st.C. w suchych pomieszczeniach o wilgotności poniżej 75%, z dala od źródeł wody.
- Urządzenie może nagrzewać się w trakcie użytkowania. W trakcie instalacji i użytkowania należy zapewnić swobodną cyrkulację powietrza wokół urządzenia, a w szczególności nie użytkować odtwarzacza w pobliżu źródeł ciepła i nie przykrywać.
- Nie należy użytkować urządzenia w pomieszczeniach o wysokim zapyleniu lub wysokim poziomie wibracji.
- Do podłączenia zasilania należy używać wyłącznie oryginalnego zasilacza i oryginalnych kabli. Należy zadbać o takie ułożenie zasilacza i jego kabli, aby nie uległy one zgnieceniu lub załamaniu przez ciężkie meble czy inny sprzęt AV.
- Przy montażu i demontażu dysku twardego odtwarzacz należy bezwzględnie odłączyć od kabla zasilającego.
- Dysk twardy jest urządzeniem wrażliwym na wstrząsy. Upadek lub uderzenie odtwarzacza może spowodować uszkodzenie dysku twardego.
- Odtwarzacz nie ma izolacji magnetycznej. Należy użytkować go w z dala od źródeł silnych pól magnetycznych (jak nieekranowane głośniki, duże ekrany kineskopowe). Silne pole magnetyczne może uszkodzić zapisy na dysku twardym. Odtwarzacz został zaprojektowany zgodnie z wymogami normy FCC/CE, nie emituje szkodliwych zakłóceń, ale może być podatny na zakłócenia generowane przez inne urządzenia.
- Do czyszczenia obudowy należy używać wilgotnej ściereczki, nie czyścić środkami chemicznymi. W trakcie czyszczenia odtwarzacz należy odłączyć od prądu.
- W razie jakichkolwiek problemów naprawę urządzenia należy zlecać wykwalifikowanemu serwisowi. Nigdy nie należy próbować naprawy odtwarzacza we własnym zakresie, gdyż grozi to uszkodzeniem sprzętu, utratą danych oraz może stanowić niebezpieczeństwo dla użytkownika i skutkuje utratą gwarancji.

## 2. Szybkie ustawianie trybów wideo

Odtwarzacz generuje obraz o maksymalnej rozdzielczości 1920x1080p (Full HD) na wyjściu HDMI. Obraz na analogowych wyjściach o standardowych rozdzielczościach (Composite Video, S-Video) jest cały czas dostępny i jest skalowany do rozmiaru PAL/NTSC.

Szybka zmiana parametrów obrazu możliwa jest za pośrednictwem pilota. W celu zmiany należy użyć przycisku **TV MODE**, a następnie przycisku numerycznego wg następującej specyfikacji:

- TV MODE + 0 tryb Auto TV
- TV MODE + 1 Component/Composite NTSC 480i
- TV MODE + 2 Component/Composite PAL 576i
- TV MODE + 3 [nieużywany]
- TV MODE + 4 Component 720p 60Hz
- TV MODE + 5 Component 1080i 60Hz
- TV MODE + 6 Component 1080p 60Hz
- TV MODE + 7 HDMI 720p 60Hz
- TV MODE + 8 HDMI 1080i 60Hz
- TV MODE + 9 HDMI 1080p 60Hz
- TV MODE + CAPS/NUM przełączanie 60/50Hz dla trybów Component i HDMI (4 do 9)

Przyciski należy naciskać jeden po drugim (TV MODE, następnie po ok. 2-3 sekundach przycisk z cyfrą), nie jednocześnie. Po zmianie zalecane jest odczekanie do 10-15 sekund na reakcję monitora.

Parametry wyjścia wideo z dostępem do wszystkich opcji, można również zmieniać z poziomu menu ustawień urządzenia.

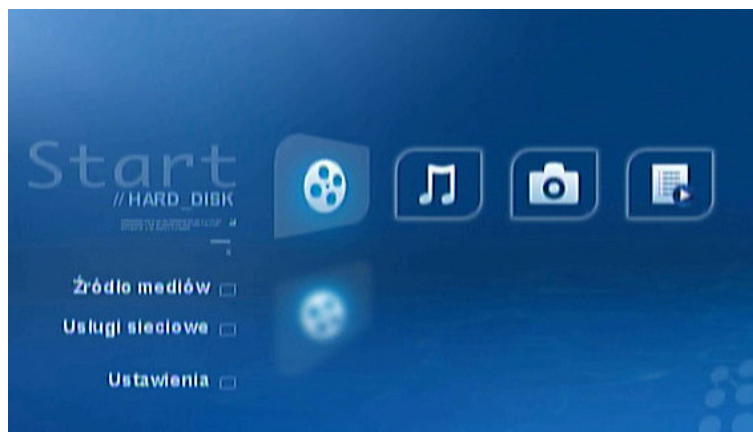
Zalecane jest, aby trybu *Auto TV* używać tylko przy instalacji urządzenia, przy wyszukiwaniu sygnału przy podłączaniu do zestawu AV. Po instalacji należy uaktywnić tryb zgodny z zastosowanym połączeniem oraz odpowiadający parametrom obrazu odbiornika TV.

## 3. Menu ekranowe

Przy pierwszym uruchomieniu urządzenia na ekranie dostępne będzie menu główne z trzema opcjami nawigacji po lewej stronie:

- Źródło mediów (Media Source)
- Usługi sieciowe (Web Services)
- Ustawienia (Setup)

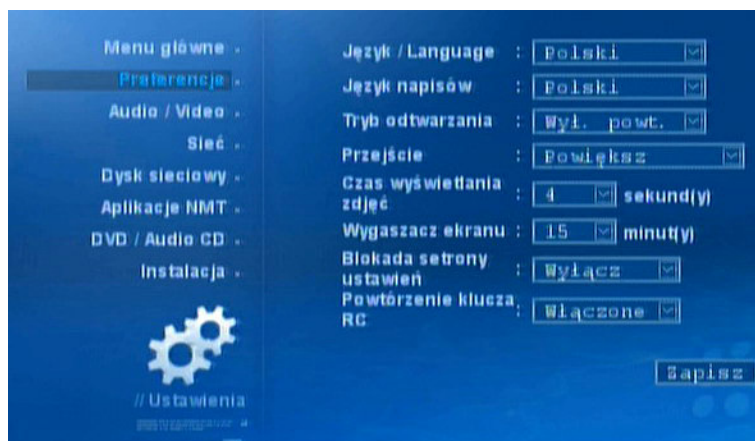
Wyboru opcji dokonać można przyciskami kursora na pilocie (**góra/dół**) i przyciskiem **ENTER**.



### 3.1. Zmiana wersji językowej

Aby zmienić wersję językową menu, należy skorzystać z opcji nawigacji z lewej strony ekranu, przejść do Ustawień (ang. *Setup*) a następnie wybrać opcję Preferencje (*Preferences*). Na liście dostępnych ustawień pierwsze ustawienie od góry pozwala na wybór języka menu. Druga od góry opcja (Język napisów) pozwala ustalić język dla napisów do filmów.

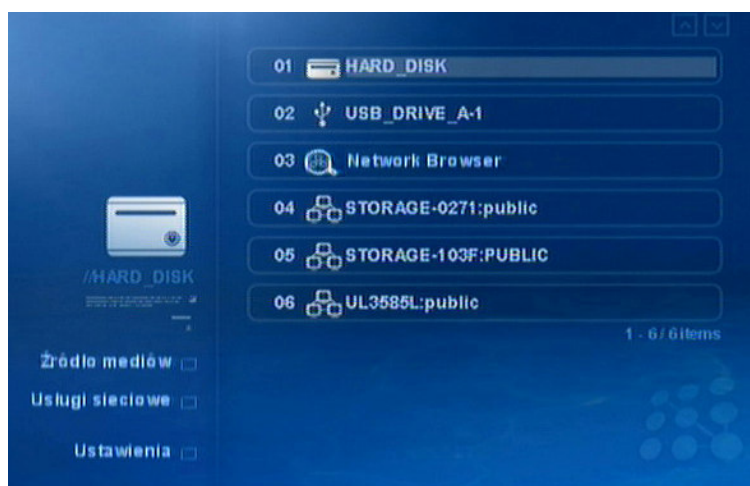
Aby zatwierdzić zmianę ustawień zawsze należy używać przycisku Zapisz (*Save*) poniżej listy opcji.



### 3.2. Źródło mediów

Ta opcja nawigacji pozwala na przeglądanie i odtwarzanie danych multimedialnych znajdujących się na dysku odtwarzacza, w zasobach sieciowych (dyskach, komputerach, serwerach mediów itd.), oraz na dyskach i pamięciach podłączonych przez złącze USB.

W pierwszym kroku odtwarzacz wyświetla listę wszystkich dostępnych zasobów.



Po wskazaniu zasobu wybrać należy tryb przeglądania danych. Tryb wybiera się poprzez wskazanie jednej z czterech ikon, w kolejności: Wideo, Muzyka, Zdjęcia, Pliki.



Po wybraniu trybu przeglądania, możliwy jest wybór katalogów i plików do odtwarzania.

W otwartym katalogu odtwarzacz pokazuje tylko pliki zgodne z wcześniej wybranym trybem przeglądania, czyli w trybie Wideo – tylko pliki filmowe, w trybie Muzyka tylko pliki muzyczne itd.

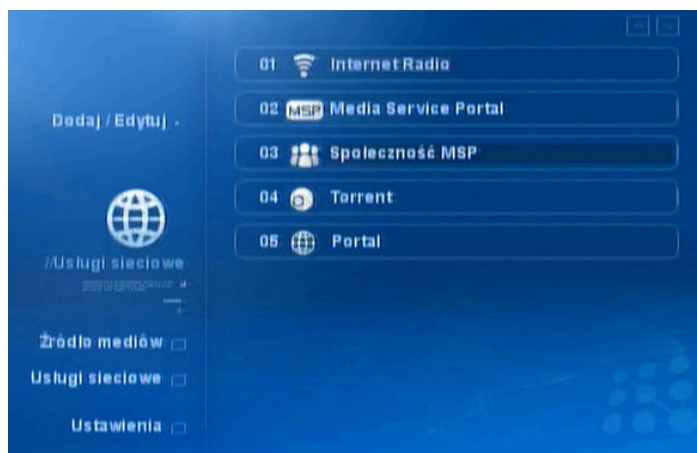
Zmiana trybu przeglądania bez wychodzenia z przeglądanego katalogu jest możliwa za pośrednictwem kolorowych przycisków na pilocie (dolny rząd przycisków).

W trybie Pliki (*File*) możliwe jest uruchamianie (otwieranie) plików HTML, plików *torrent* (dodawanie do klienta pobierania).

Pozycja *Network Browser* na liście zasobów pozwala na dostęp do dysków sieciowych udostępnianych w sieci lokalnej.

### 3.3. Usługi sieciowe i internetowe

Ta opcja nawigacji umożliwia dostęp do do obszernej listy internetowych stacji radiowych (*Internet Radio*), dedykowanego serwisu MSP (*Media Service Portal*), portalu telewizyjnego SayaTV (w zależności od wersji urządzenia), portalu tworzonych przez użytkowników odtwarzaczy (*Spolecność MSP*) oraz do ustawień i zarządzania klientem pobierania plików *torrent* (jeżeli w odtwarzaczu zainstalowany jest dysk twardy).

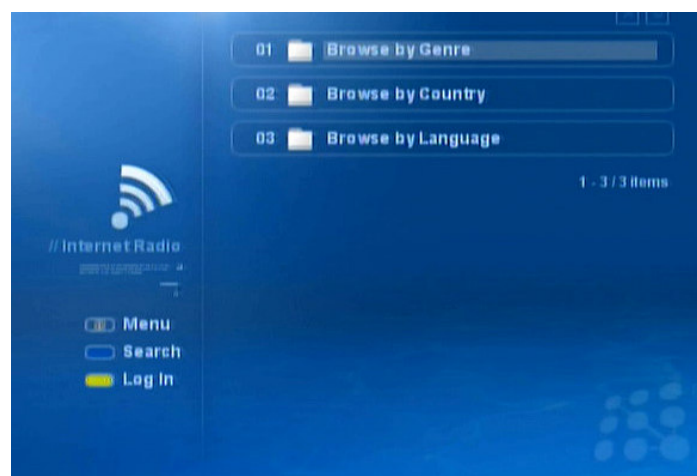


#### 3.3.1. Internetowe stacje radiowe

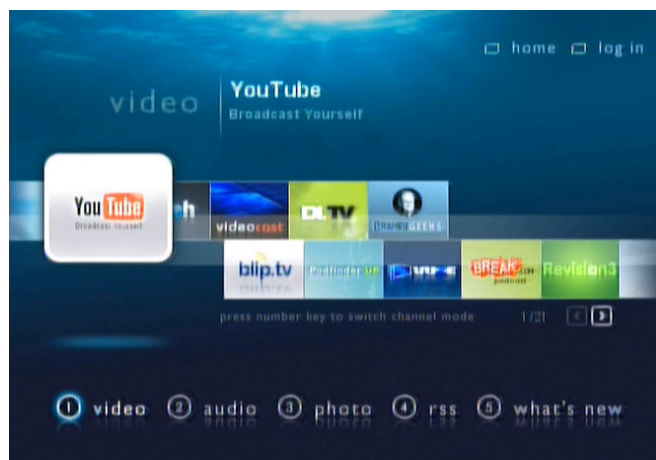
Opcja internetowych stacji radiowych (*Internet Radio*) daje dostęp do kilku tysięcy stacji i audycji nadawanych przez Internet.

Listę stacji można przeszukiwać wg typu (*Genre*), kraju (*Country*) oraz języka (*Language*). Stacje podzielone są wg jakości nadawania (do 96kbps, 96-160kbps Service powyżej 160kbps).

Menu po lewej stronie dostępne przez przyciski MENU, [niebieski], [żółty] na pilocie pozwala odpowiednio na: powrót do menu startowego stacji radiowych, wyszukanie stacji po nazwie, logowanie do serwisu MSP. Założenie konta i logowanie pozwala m.in. na tworzenie listy stacji ulubionych. Konto w serwisie MSP należy założyć korzystając z przycisku *Join MSP* w oknie logowania). Konto użytkownika jest wspólne dla Internetowych Stacji Radiowych i serwisu MSP (opis poniżej).



#### 3.3.2. Media Service Portal



Serwis *Media Service Portal* jest w całości zarządzany przez producenta oprogramowania. Serwis jest interfejsem do różnych internetowych serwisów multimedialnych, oferujących dostęp on-line do stacji telewizyjnych nadających przez Internet oraz przekazów typu *podcast* (internetowe publikacje audio lub video w

postaci regularnie udostępnianych odcinków). Serwis zapewnia także dostęp do popularnego serwisu wideo *YouTube*. Znaleźć tu też można serwisy pozwalające na wymianę zdjęć w internecie, takie jak *Picasa* lub *Flickr Photo*, szereg serwisów pozwalających na odtwarzanie muzyki i radia internetowego, tekstowe serwisy informacyjne (anglojęzyczne). Niektóre z serwisów umożliwiają zapis prezentowanych materiałów wideo na dysku odtwarzacza przy użyciu wbudowanego klienta *BitTorrent*.

Jest też możliwość przeglądania wątków forum producenta ze stron <http://www.networkedmediatank.com/>

Serwis MSP umożliwia logowanie użytkownika. Po zalogowaniu (skrót *log In* w prawym górnym rogu ekranu) użytkownik może utworzyć swoją listę ulubionych serwisów. Konto do serwisu MSP jest wspólne także dla Internetowych Stacji Radiowych (opis powyżej).

### 3.3.3. Społeczność MSP (MSP Community)

Serwis Społeczność MSP (*MSP Community*) jest w całości budowany przez użytkowników odtwarzaczy. Producent udostępnia jedynie wsparcie i narzędzia do tworzenia stron WWW. Większość serwisów tworzonych przez użytkowników to opisane i skatalogowane skróty do różnych materiałów audio i wideo dostępnych w Internecie. Znajdują się to skróty do stacji telewizyjnych nadających przez Internet, do kilkadziesiąt stacji radiowych, serwisów publikujących materiały w formie podcast'ów, zapowiedzi filmowe itd. Serwis jest stale rozwijany, w ostatnim czasie dodana została obsługa Google Maps, kont pocztowych GMail, strony z grami karcianymi, serwis Torrent Plaza itd.



Więcej informacji znajduje się na <http://www.mspsite.com/> gdzie można zobaczyć również strony budowane i dostępne dla odtwarzaczy, a także zarejestrować się i pobrać materiał i instrukcje pomocne przy budowaniu własnych serwisów dla odtwarzaczy NMT.

Część z serwisów przygotowanych dla odtwarzaczy można także uruchomić i przetestować w pełnej przeglądarce stron WWW na komputerze PC.

### 3.3.4. Przeglądanie stron internetowych

W trybie Usług Sieciowych użytkownik może zdefiniować także własne linki do dowolnych serwisów internetowych (przycisk Dodaj/Edytuj po lewej stronie ekranu).

Przeglądarka internetowa odtwarzacza nie wspiera (lub wspiera w niepełny sposób) wszystkich standardów HTML, CSS, JS i innych technologii stosowanych przy tworzeniu serwisów WWW. Strony internetowe wyświetlane przez odtwarzacz mogą być prezentowane niepoprawnie. Polskie znaki wyświetlane są tylko dla stron kodowanych w UTF-8.

Aby szybko otworzyć wybraną witrynę sieci WEB, można użyć przycisku **TITLE** na pilocie i wpisać adres strony.

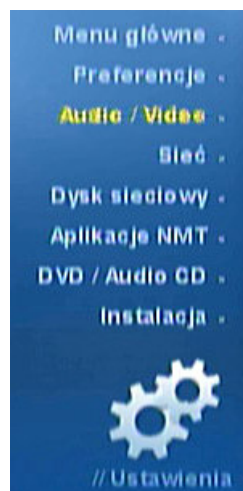
Podczas wpisywania i definiowania adresów oraz przy późniejszym przeglądaniu stron z formularzami do wpisywania danych przydatna jest opcja podłączenia klawiatury USB do odtwarzacza (do jednego ze złącz host USB).

### 3.4. Ustawienia

Ta opcja nawigacji pozwala na konfigurację parametrów pracy odtwarzacza. Parametry podzielone zostały na sekcje, których lista dostępna jest po lewej stronie ekranu. Otwarcie sekcji następuje po użyciu klawisza **ENTER** na pilocie. Zapis zmian wprowadzonych w sekcji dokonuje się po naciśnięciu przycisku Zapisz znajdującego się w prawym dolnym rogu pod listą opcji.

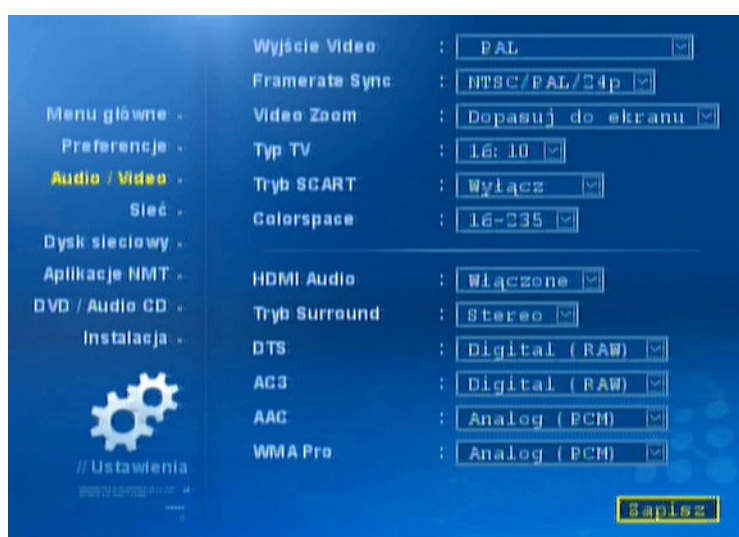
Lista dostępnych sekcji:

- Menu główne (*Home*) – pozwala na powrót do głównego menu z wyborem opcji nawigacji
- Preferencje (*Preferences*) – pozwala na zmianę podstawowych ustawień odtwarzacza, takich jak język menu i napisów, ustawienia cykliczności odtwarzania, opóźnień i przejść dla pokazu zdjęć, opóźnienia dla wygaszacza ekranu, obsługi powtórzeń przycisków na pilocie (*RC Key Repeat*) i blokowania dostępności menu ustawień (*Setup Page Lock*, odblokowywanie przez klawisze **SETUP** następnie **PLAY** na pilocie)



- Audio/Wideo – pozwala na ustawienia parametrów obrazu (rozdzielczość, aktywność wyjść), ustawienia proporcji ekranu skalowania obrazu i przestrzeni kolorów. Opcja *Framerate Sync* pozwala na automatyczną zmianę częstotliwości obrazu tak, aby była jak najlepiej dopasowana do ilości klatek na sekundę w odtwarzanym materiale wideo, zapewniając pełną płynność odtwarzania.

Opcje w części audio pozwalają na włączanie dekodów dźwięku różnych formatów. Ustawienia opcji Analog (PCM) skutkuje konwersją formatu audio do formatu PCM dostępnego na cyfrowych złączach audio, oraz w wersji analogowej na wyjściach stereo. Ustawienie RAW pozwalają na przesyłanie cyfrowego sygnału audio do dalszego dekodowania na zewnętrznym dekoderyze (jest nim zazwyczaj amplituner AV)



- Sieć (*Network*) – pozwala na konfigurację karty sieciowej (adresy IP) odtwarzacza oraz ustawienia serwerów czasu. Po podłączeniu zewnętrznej karty sieciowej WiFi w opcji Tryby pojawiają się dodatkowe ustawienia dla aktywowania sieci bezprzewodowej. Konfiguracja sieci bezprzewodowej przebiega analogicznie jak dla innych prostych urządzeń bezprzewodowych. Wybrać należy węzeł sieci (Access Point / Router, tryb Ad-Hoc nie jest dostępny), wybrać sposób kodowania połączenia i wprowadzić klucz/hasło.

Dla tryb przewodowego i bezprzewodowego dostępna jest opcja z automatycznym pobieraniem adresu IP, lub ze stałym adresem IP wprowadzanym przez użytkownika.

- Dysk sieciowy (*Network Share*) – pozwala na podłączanie zasobów dyskowych dostępnych w sieci LAN (resource mapping). Pozwala na trwałe podłączanie dysków sieciowych przez podanie adresu oraz nazwy użytkownika i hasła.
- Aplikacje NMT (*NMT Applications*) – opcja dostępna po zainstalowaniu dysku i przeprowadzeniu instalacji aplikacji NMT z opcji Instalacja (opisana niżej). Opcja pozwala na kontrolę identyfikacji sprzętu przy pracy w sieci oraz na kontrolę aktywności wbudowanych serwerów UPnP, miHome, SMB, NFS, FTP oraz klienta torrent, Usenet i usługi Casgle iDVR.

- DVD/Audio CD – opcje pozwalają na zdefiniowanie domyślnych ustawień parametrów odtwarzania materiałów DVD/Audio CD z zewnętrznego czytnika płyt podłączonego przez złącze USB.
- Instalacja (*Maintenance*) – opcja pozwala na uaktualnianie oprogramowania odtwarzacza oraz na wyzerowanie konfiguracji.  
Na stronie dostępna jest także opcja czyszczenia pamięci podręcznej przeglądarki HTML (przycisk FILEMODE na pilocie, pozycja *Clear Cache* w otwieranym menu), przydatna w wypadku problemów z działaniem stron HTML. Po wyczyszczeniu pamięci podręcznej należy wyłączyć i włączyć odtwarzacz.

## 4. Zewnętrzne serwery mediów

### 4.1. Serwery UPnP AV i DLNA

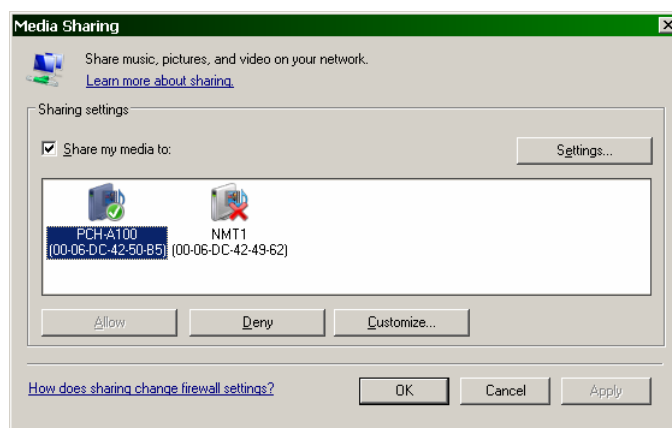
Odtwarzacz automatycznie wykrywa serwery UPnP AV oraz serwery DLNA aktywne w sieci lokalnej i udostępnia je na liście dostępnych zasobów (Źródło mediów). Korzystanie z zasobów nie wymaga żadnej dodatkowej konfiguracji po stronie odtwarzacza. W zależności od wersji serwera, zasoby udostępniane są w sposób katalogowy, z podziałem na wykonawców, typ muzyki, rok wydania itd., i/lub w formie przeglądania danych wg katalogów.

### 4.2. Udostępnianie danych przez WMP-NSS

*Windows Media Player Network Sharing Service* (WMP-NSS) jest metodą udostępniania zasobów medialnych wbudowaną w *MS Windows Media Player* standardowo instalowany w systemach MS Windows.

Komputery z WMP-NSS mogą udostępniać swoje zasoby dla odtwarzacza NMT po wykonaniu autoryzacji. Opcje autoryzacji i kontroli dostępu zdalnych urządzeń do zasobów komputera znajdują się w menu WMP: Opcje (*Options*) -> Biblioteki (*Library*) -> Konfiguracja udostępniania (*Configure sharing*).

Na widocznej liście znajdują się urządzenia, które zabiegają o dostęp do danych – korzystając z dostępnych opcji można autoryzować lub odrzucać dostęp do zasobów WMP dla poszczególnych urządzeń.



### 4.3. Dedykowany serwer myIHome

Producent oprogramowania oferuje alternatywną metodę udostępniania zasobów multimedialnych komputera przez dedykowane oprogramowanie serwera myIHome. Rozwiązanie to bazuje na protokole HTML.

Odpowiednie oprogramowanie dla komputera PC należy pobrać z dołączonej płyty CD lub ze strony:

<http://www.networkedmediatank.com/download/myihome.html>

i zainstalować. W oprogramowaniu określa się, które zasoby (katalogi) mają być udostępniane przez komputer. Po stronie odtwarzacza NMT serwer jest wykrywany automatycznie i dane dostępne są z menu głównego przez Źródło Mediów.

### 4.4. Inne serwery multimedialne

Odtwarzacz potrafi wykryć i komunikować się z innymi serwerami mediów bazującymi na protokole HTML, które są kompatybilne z rozwiązaniami stosowanymi w odtwarzaczach NMT. Są to m.in.:

WizD <http://wizd.sourceforge.net>

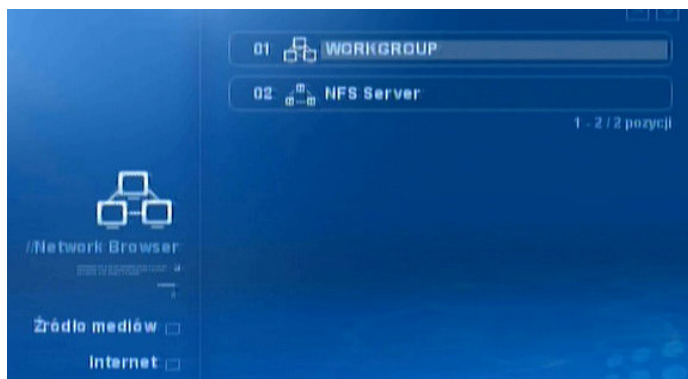
SwissCenter <http://www.swisscenter.co.uk>

#### 4.5. Przeglądanie dysków sieciowych

W menu Źródło Mediów, poniżej listy podłączonych dysków znajduje się pozycja *Network Browser*.

Opcja pozwala na przeglądanie i dostęp do dysków sieciowych udostępnianych w sieci lokalnej. Nawigacja odbywa się poprzez grupy robocze i dostępne w nich komputery/serwery. Dostęp do zasobów jest możliwy, gdy nie są one zabezpieczone hasłem. Dostęp do zasobów zabezpieczonych wymaga bezpośredniego adresowania (mapowania) – opisanego poniżej.

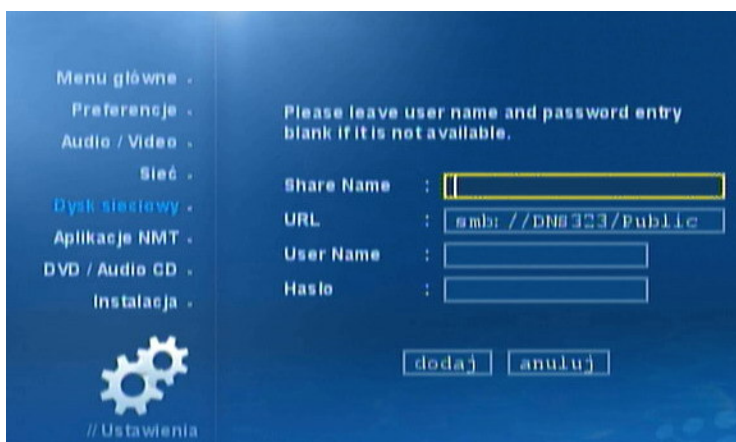
Opcja *Network Browser* pozwala także na dostęp do serwerów NFS.



#### 4.6. Dostęp do danych przez bezpośrednie adresowanie (mapowanie) zasobów w sieci

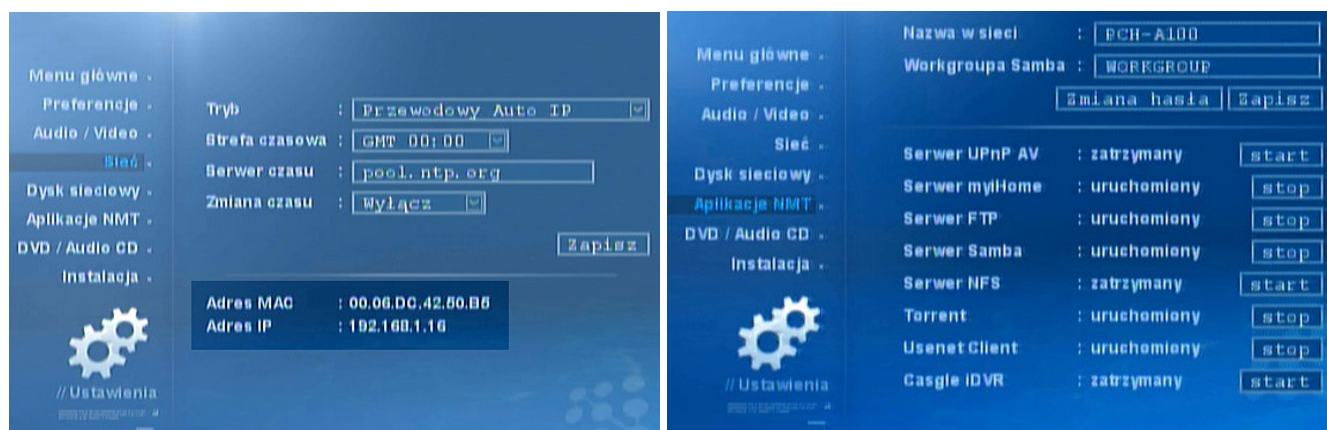
Odtwarzacz pozwala na dostęp do danych znajdujących się na dyskach w sieci lokalnej, udostępnianych przez serwery SAMBA (SMB) oraz komputery z systemem Windows. Skrót do zasobów można definiować w menu Ustawień, w sekcji Dysk Sieciowy. Skrót definiowany jest przez nazwę, adres serwera oraz opcjonalnie nazwę użytkownika i hasło. W wyszukiwaniu zasobów pomaga opcja Przeglądaj.

Zdefiniowane skróty dostępne są z głównego menu przez Źródło Mediów.



### 5. Funkcje pracy w sieci

Przy łączeniu się z odtwarzaczem podłączonym do sieci lokalnej kluczowym parametrem jest adres IP odtwarzacza. Adres ten można znaleźć w menu ustawień, w sekcji Sieć.



Funkcje pracy w sieci kontrolowane są przez Aplikacje NMT zainstalowane w odtwarzaczu. Instalacja aplikacji jest możliwa tylko po podłączeniu wewnętrznego dysku twardego. Każda z aplikacji może być indywidualnie włączana lub wyłączana. Aktywność aplikacji definiuje się w menu Ustawień, w sekcji Aplikacje NMT. Zalecane jest uruchamianie aplikacji tylko, gdy urządzenie jest podłączone do sieci LAN.

## 5.1. NAS (Serwer SMB)

Serwer SMB (Samba) pozwala na dostęp do dysku odtwarzacza innym komputerom w sieci lokalnej.

Aby z poziomu komputera PC podłączyć się z serwerem, należy podać adres IP odtwarzacza lub nazwę odtwarzacza (pole Nazwa w sieci) jako źródło plików.

Dla Eksploratora Plików w Windows wywołanie może mieć postać: [\\192.168.1.35](http://192.168.1.35)

Otwarte zasoby dyskowe można w trwały sposób zamapować w komputerze, korzystając z opcji Mapowania Dysku sieciowego w menu kontekstowym.

Przy dostępie do zasobów wymagane może być podanie nazwy użytkownika i hasła. Dla serwera SMB przyjęto następujące dane domyślne:

Użytkownik: **nmt**

hasło: **1234**

W bieżącej wersji oprogramowania nazwa i hasło użytkownika nie są konfigurowane.

## 5.2. Klient *BitTorrent* (Transmission)

Klient *BitTorrent* pozwala na pobieranie plików z sieci internetowej bez pośrednictwa komputera PC. Pobieranie sterowane jest przez pliki *torrent*, które definiują m.in. zestaw pobieranych plików i sposób na ich odnalezienie w sieci. Pliki *torrent* należy pobrać z sieci korzystając w komputera PC. Dodanie zlecenia pobierania następuje przez *uruchomienie* pliku torrent z poziomu odtwarzacza. Pliki *torrent* są widoczne w katalogach w plikowym trybie przeglądania zasobów.

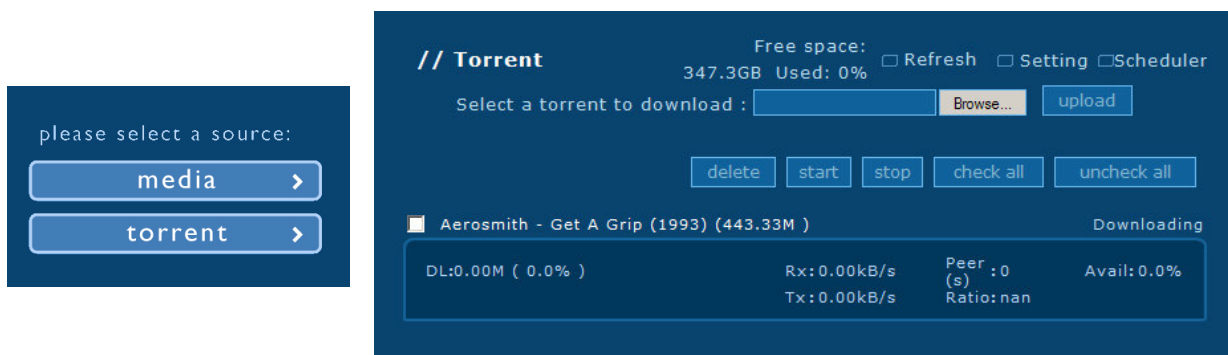
Praca klienta *BitTorrent* może być kontrolowana z menu odtwarzacza – nawigacja przez Usługi Sieciowe, skrót *Torrent*, lub z poziomu komputera PC w sieci lokalnej, przez przeglądarkę WWW pod adresem:

[http://<NMT\\_IP\\_ADDRESS>:8088](http://<NMT_IP_ADDRESS>:8088)

gdzie <NMT\_IP\_ADDRESS> należy zastąpić adresem IP odtwarzacza, np.:

<http://192.168.1.15:8088>

Adres prowadzi do głównej strony generowanej przez serwer mylHome działający w odtwarzaczu, zarządzanie klientem *BitTorrent* możliwe jest po wybraniu skrótu *torrent*.



Konfiguracja parametrów klienta dostępna jest w sekcji Aplikacje NMT w ustawieniach odtwarzacza.

Klient zainstalowany w bieżącej wersji to *Transmission* wersja 1.3 (<http://www.transmissionbt.com>). Producent odtwarzaczy zapowiada uaktualnianie wersji klienta w kolejnych wersjach oprogramowania.

## 5.3. NZBGet (Usenet klient)

Klient grup usenet zainstalowany w odtwarzaczu NMT dostępny jest wyłącznie za pośrednictwem przeglądarki WWW na komputerze w sieci lokalnej. Interfejsu klienta dostępny jest pod adresem

[http://<NMT\\_IP\\_ADDRESS>:8066](http://<NMT_IP_ADDRESS>:8066)

gdzie <NMT\_IP\_ADDRESS> należy zastąpić adresem IP odtwarzacza, np.:

<http://192.168.1.15:8066>

Domyślna nazwa użytkownika i hasło wymagane do otwarcia stron WWW są następujące:

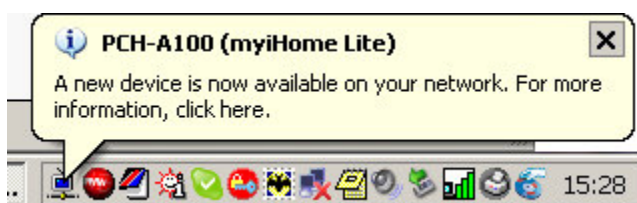
Użytkownik: **nmt**

hasło: **1234**

#### 5.4. Serwer mylHome

Serwer mylHome może być uruchomiony po stronie odtwarzacza pozwalając na udostępnienie zawartości dysku twardego komputerom PC - za pośrednictwem przeglądarki WWW.

W zależności od konfiguracji komputera, system Windows XP (i nowsze) wykrywają uruchomienie serwera wyświetlając odpowiednią informację w pasku ikon obok zegara.



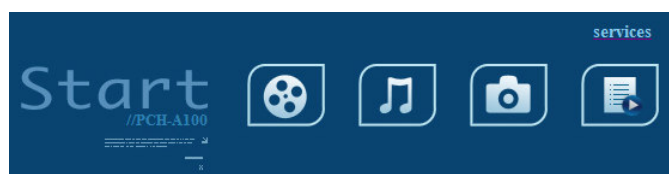
Kliknięcie w pokazaną informację otwiera okno z listą serwerów multimedialnych i pozwala na szybkie otwarcie strony WWW generowanych przez serwer.

Aby dostać się do stron i zasobów serwera przez ręczne podanie adresu, w przeglądarce WWW na komputerze PC należy wprowadzić adres:

[http://<NMT\\_IP\\_ADDRESS>:8088](http://<NMT_IP_ADDRESS>:8088)

gdzie <NMT\_IP\_ADDRESS> należy zastąpić adresem IP odtwarzacza.

Adres prowadzi do głównej strony generowanej przez serwer mylHome działający w odtwarzaczu, dostęp do danych z dysku odtwarzacza możliwy jest po wybraniu skrótu *media*.



Dalsza nawigacja przebiega analogicznie jak w menu na ekranie TV.

Aktywację serwera mylHome (w sekcji Aplikacje NMT w ustawieniach) należy wykonywać, gdy odtwarzacz jest podłączony do sieci LAN. Aktywacja bez sieci LAN może powodować że status serwera pozostanie nieokreślony („startuje”). Aby dokończyć startowanie serwera należy wyłączyć urządzenie, podłączyć sieć LAN/WLAN i uruchomić odtwarzacz.

#### 5.5. Serwer UPnP

Serwer UPnP pozwala na przesyłanie danych medialnych z dysku odtwarzacza do urządzeń odtwarzających - innych odtwarzaczy lub komputerów PC wyposażonych w odpowiednie oprogramowanie.

Serwer jest zgodny z UPnP AV i DLNA dla DMP.

#### 5.6. Serwer FTP

Serwer standardowo pracuje na porcie 21, pod adresem IP zgodnym z adresem odtwarzacza. Przy logowaniu do serwera FTP wymagane jest podanie nazwy użytkownika i hasła. Dostępne są następujące dane domyślne:

Użytkownik: **ftpuser**

Hasło: **1234**

W bieżącej wersji oprogramowania nazwa użytkownika nie jest konfigurowana, hasło można zmienić w Ustawieniach, a sekcji Aplikacje NMT korzystając z opcji Zmiana hasła.

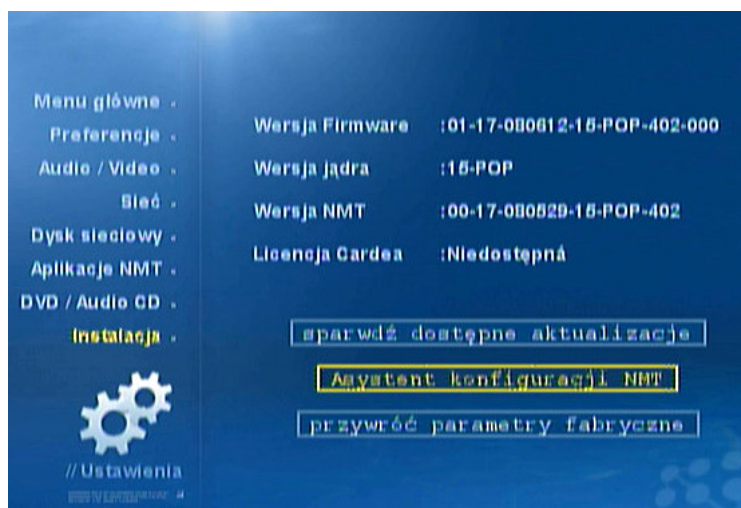
## 6. Instalacja oprogramowania

Za pracę odtwarzacza odpowiedzialne są dwa typy oprogramowania, *firmware* (oprogramowanie systemowe) oraz tzw. Aplikacje NMT – oprogramowanie dodatkowe instalowane po podłączeniu dysku twardego (instalacja dysku twardego w odtwarzaczu jest opcjonalna).

Oprogramowanie systemowe instalowane jest w wewnętrznej pamięci odtwarzacza i przy zakupie jest już zainstalowane – choć nie zawsze w najnowszej wersji.

Oprogramowanie można instalować z przenośnej pamięci typu USB *PenDrive* lub bezpośrednio z Internetu (opcja internetowa jest dostępna tylko dla niektórych modeli odtwarzaczy). Aby przeprowadzić instalację z pamięci typu *PenDrive*, pliki instalacyjne należy pobrać z Internetu i skopiować do głównego katalogu pamięci USB (po uprzednim rozpakowaniu, jeżeli pobierana wersja została skompresowana na potrzeby transferu przez sieć).

Najnowsze wersje oprogramowania dla poszczególnych modeli można znaleźć na stronach producenta, oraz na stronach dystrybutorów, m.in: [www.humanmedia.pl](http://www.humanmedia.pl) [www.hbox.pl](http://www.hbox.pl) [www.popcorn-hour.pl](http://www.popcorn-hour.pl) [www.EGreat.pl](http://www.EGreat.pl)



W wypadku instalacji z pamięci USB, instalację *firmware* rozpoczyna się przez otwarcie pliku **html** dostarczanego wraz z oprogramowaniem. Plik ten można odnaleźć w czwartym (plikowym) trybie przeglądania dysku USB i uruchomić go (otworzyć). Instalacja rozpoczyna się po naciśnięciu przycisku OK. na po wyświetleniu informacji o instalowanej wersji.

Instalację Aplikacji NMT wykonuje się z poziomu menu Ustawienia, z sekcji Instalacja. Instalacja ma miejsce zazwyczaj w momencie zamontowania nowego dysku twardego. Instalacja może być przeprowadzana w wersji pełnej – wraz z formatowaniem dysku, lub w trybie uaktualnienia oprogramowania.

Instalację wykonuje się przez wybór Asystenta Konfiguracji NMT.

Aplikacje można zainstalować tylko, gdy w odtwarzaczu zamontowany został dysk twardy.

Przy pierwszej instalacji dysk zostanie sformatowany, a wszystkie dane znajdujące się na dysku zostaną usunięte.

Dysk zostanie sformatowany w linuksowym systemie *ext3*.

Przy instalacji z pamięci USB, na pytanie o źródło plików instalacyjnych należy wybrać **USB**.

Przy kolejnych instalacjach uaktualniających dysk nie jest formatowany i wszystkie znajdujące się na nim dane użytkownika zostają zachowane. Opcja pełnej instalacji jest też jednak dostępna, należy zatem uważnie czytać opisy dostępnych opcji w poszczególnych krokach pracy Asystenta Konfiguracji.

## 6.1. Przywracanie parametrów fabrycznych

W sekcji Instalacja w menu Ustawień odtwarzacza znajduje się przycisk przywracania ustawień fabrycznych odtwarzacza (*przywróć parametry fabryczne*). Po przywróceniu ustawień zalecany jest pełny restart urządzenia, szczególnie w przypadku, gdy w odtwarzaczu znajduje się dysk twardey i aktywne są aplikacje NMT. Na czas restartu wszystkie aplikacje NMT są zatrzymywane i uruchamiane ponownie.

## 7. Pilot zdalnego sterowania

Odtwarzacze NMT posiadają różne typy pilotów, różniące się układem i zestawem klawiszy. Odtwarzacze *Popcorn Hour* posiadają srebrnego pilota, jak na obrazku, odtwarzacze *eGreat* wyposażane są w pilota czarnego.

### 7.1. Pilot odtwarzaczy *Popcorn Hour*

Czerwony przycisk na szczycie pilota służy do usypiania i budzenia odtwarzacza (przesławia odtwarzacz w tryb *standby*, w którym złącza audio/wideo zostają wyłączone, natomiast pozostałe aktywności, w szczególności praca w sieci, działają nadal).

Przycisk ten może być użyty wraz z przyciskiem **USB DVDROM EJECT** w celu programowego restartu urządzenia.

Przyciski sekcji A:

**File Mode** – otwiera menu pozwalające na wykonywanie operacji na plikach i katalogach: zaznaczanie, kasowanie, kopiowanie, zmiana nazwy, zakładanie katalogów.

**Setup** – podczas przeglądania plików pozwala przejść do menu ustawień odtwarzacza. Podczas odtwarzania pozwala na ustawienie jasności, kontrastu itd.

**BT Suspend / StandBy** – pozwala na zatrzymanie pracy klienta BitTorrent. Działanie przycisku zależy od wersji oprogramowania. Dla niektórych odtwarzaczy pozwala na pewne wyłączenie urządzenia.

**Page UP** – podczas przeglądania plików pozwala przejść do poprzedniej strony z listą plików, podczas odtwarzania pozwala na zwiększenie głośności dźwięku na wyjściu analogowym.

**Page Down** – podczas przeglądania plików pozwala przejść do następnej strony z listą plików, podczas odtwarzania pozwala na zmniejszenie głośności dźwięku na wyjściu analogowym.

**Mute** – pozwala na całkowite wyłączenie dźwięku na wszystkich wyjściach, ponowne wciśnięcie przywraca dźwięk

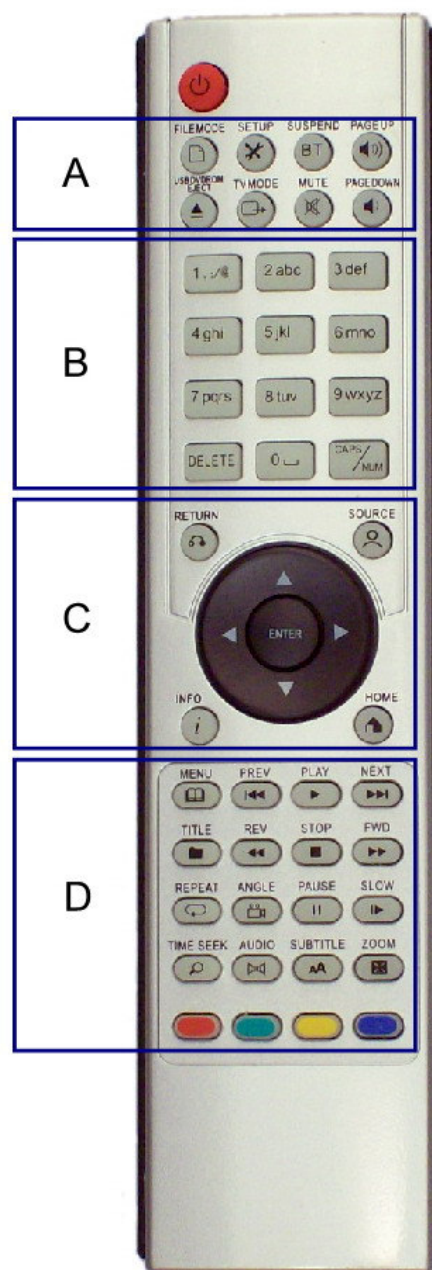
**TV Mode** – pozwala na szybką zmianę parametrów wyjścia wideo, opis szczegółowy znajduje się w rozdziale 2. **Szybkie ustawianie trybów wideo.**

**USB DVDrom Eject** – przycisk otwierania/zamykania szuflady zewnętrznego napędu CD/DVD (na USB).

Przyciski sekcji B

**1 2 3...** Przyciski numeryczne, podczas przeglądania plików pozwalają na szybko dostęp do pliku przez podanie numeru.

W polach edycyjnych przyciski pozwalają na wprowadzanie znaków



alfanumerycznych, w analogiczny sposób jak w telefonach komórkowych. Przycisk **DELETE** kasuje ostatnio wprowadzony znak, przycisk **CAPS/NUM** pozwala na przełączanie dużych/małych liter i liter/cyfr.

Podczas odtwarzania filmu pozwalają na procentowy przeskok odtwarzania, wg zasady: 1 – 10%, 2 - 20%, 3 – 30% itd.

#### Przyciski sekcji C

**Return** – pozwala wrócić do poprzedniego ekranu. Nie jest aktywny podczas odtwarzania.

**Source** – podczas przeglądania menu pozwala na szybkie otwarcie Źródła Mediów. Podczas odtwarzania materiału DVD włącza opcje powtarzania tytułu lub rozdziału.

**Info** – przy przeglądaniu dysków wyświetla informacje nazwie i o wielkości wskazanego pliku. W trakcie odtwarzania materiału wideo po pierwszym wciśnięciu wyświetlany jest pasek czasu odtwarzania, po drugim wciśnięciu podawane są podstawowe informacje o odtwarzanym pliku (nazwa, format audio/wideo, rozdzielczość, parametry sygnału wyjściowego).

**Home** – przy przeglądaniu menu, wraca do domyślnego źródła danych. W trakcie odtwarzania materiału DVD włącza opcję *Repeat A-B*

**Kursor góra/dół** – pozwala na zmianę podświetlenia opcji menu, plików w katalogach itd.

**Kursor lewo/prawo** – pozwala na zmianę podświetlenia opcji menu, przejście z opcji dostępnych po prawej stronie ekranu na lewo i odwrotnie. Podczas odtwarzania materiału wideo włącza opcję częściowego przewijania materiału wg czasu. W rogu ekranu pokazuje się bieżący czas odtwarzania, korzystając z przycisków kursora prawo/lewo można przeskakiwać o wielokrotność 30 sekund w przód lub w tył.

**ENTER** – zatwierdzanie/wybór opcji – w zależności od kontekstu. Rozpoczęcie odtwarzania wskazanego, pojedynczego pliku (po zakończeniu odtwarzania następny plik nie zostanie odtworzony jak po użyciu przycisku **PLAY**).

#### Przyciski sekcji D

**Menu** – dostęp do menu dla materiału DVD, menu w serwisach internetowych (zależnie od serwisu)

**Prev** - podczas odtwarzania – przeskok do poprzedniej ścieżki/pliku, przeskok do poprzedniego rozdziału, jeżeli odtwarzany plik ma zdefiniowany podział na rozdziały.

**Play** – rozpoczęcie odtwarzania plików począwszy od wskazanego.

**Next** - podczas odtwarzania – przeskok do następnej ścieżki/pliku, przeskok do następnego rozdziału, jeżeli odtwarzany plik ma zdefiniowany podział na rozdziały.

**Title** – pozwala na wpisanie adresu strony WWW do otwarcia.

**REV** – szybkie przewijanie w tył podczas odtwarzania wideo. Kolejne wciśnięcia przełączają szybkość przewijania x2, x4, x8. Podczas odtwarzania materiału DVD, po wciśnięciu przycisku **ZOOM** pozwala na zmianę rozmiaru obrazu.

**STOP** – zatrzymanie odtwarzania i powrót do listy plików.

**FWD** – szybkie przewijanie do przodu podczas odtwarzania wideo. Przy pierwszym wciśnięciu przewijanie odbywa się z prędkością x2, przy kolejnym x4, następnie x8. Przy odtwarzaniu materiału DVD, po wciśnięciu przycisku **ZOOM**, pozwala na zmianę rozmiaru obrazu.

**Repeat** – powtórzenie aktualnie odtwarzanego pliku (nie dotyczy materiału DVD).

**Angle** – podczas odtwarzania wideo pozwala na przełączanie ścieżki wideo dla materiałów zawierających wiele ścieżek (*TS with multiple PMT*) – tzw. zmiana kamery..

**Pause** – chwilowe wstrzymanie aktualnie odtwarzanego materiału. Dla filmów wideo, kolejne wciśnięcia pozwalają na odtwarzanie poklatkowe.

**Slow** – odtwarzanie materiału wideo w zwolnionym tempie. Kolejne wciśnięcia zmieniają prędkość odtwarzania na 1/2, 1/4, 1/8.

**Time Seek** – pozwala na szybki przeskok do wskazanego miejsca w materiale wideo. Po wciśnięciu przycisku miejsce skoku należy podać wpisując czas w formacie HH-MM-SS, przy użyciu klawiszy numerycznych.

**Audio** – dla odtwarzanych materiałów zawierających więcej niż jedną ścieżkę audio przycisk pozwala na zmianę ścieżki. Podczas odtwarzania materiału DVD pozwala na zmianę aktywnej ścieżki dźwiękowej.

**Subtitle** – pozwala na zmianę ustawień wyświetlania napisów w trakcie odtwarzania filmów. Dla materiału DVD pozwala na zmianę języka napisów. Dodatkowe informacje znajdują się w rozdziale **10.2 Menu ustawień napisów do filmów**. Przy przeglądaniu menu przycisk wyświetla na ekranie bieżącą godzinę.

**Zoom** – pozwala zmieniać ustawienie powiększenia obrazu. Opcja pozwala na zmianę proporcji obrazu i skalowania względem proporcji ekranu (*zoom*), na klasyczne pomniejszenie i powiększanie od 1% do 400% (*magnify*) oraz na przesuwanie powiększonego obrazu (*pan*). Kolejne naciśnięcia przycisku zmieniają ustawiany parametr, zmian dokonuje się przyciskami prawo-lewo.

Podczas przeglądania menu przycisk **ZOOM** pozwala na procentowe powiększenie wyświetlanego obrazu. Kolejne naciśnięcia zmieniają powiększenie cyklicznie na x2, x4, x1.

**Kolorowe klawisze** (bez opisu, w dolnej części pilota) pozwalają na zmianę trybu przeglądania/filtrowania danych – odpowiednio: pliki filmowe, pliki muzyczne, zdjęcia, pozostałe pliki. Tryb przeglądania danych sygnalizowany jest odpowiednią ikoną po lewej stronie ekranu.

## 7.2. Pilot odtwarzaczy *EGreat*

Piloty do modeli M31B, M32B oraz M33A posiadają dokładnie te same klawisze, co pilot *Popcorn Hour* opisany wyżej. Klawisze są nieco inaczej pogrupowane. Klawisz **Suspend** na pilocie pozwala na pełne wyłączenie i włączenie odtwarzacza.



W odtwarzaczu M32B, jeżeli zamontowany jest wewnętrzny napęd CD/DVD, przycisk **USB DVDRom Eject** pozwala wysunięcie płyty.

## 8. Zewnętrzne dyski USB

Odtwarzacz posiada dwa szybkie złącza HOST USB 2.0 do których podłączyć można zewnętrzne pamięci typu *pendrive*, czytniki kart pamięci, zewnętrzne dyski twarde, aparaty i kamery wideo które udostępniają swoje zasoby w standardowy sposób (tak jak dyski zewnętrzne) i inne podobne urządzenia.

Przy podłączaniu zewnętrznych dysków twardych, w szczególności małych, o rozmiarze 2.5" należy pamiętać o obowiązku podłączenia dodatkowego zasilania do dysku. Zasilacz odtwarzacza nie jest przystosowany do zasilania większej ilości urządzeń. Wystarcza na wewnętrzny dysk, elektronikę, drobne urządzenia USB jak pamięci *flash*, klawiatura, karta WiFi itd. Podłączenie dysku USB bez dodatkowego zasilania może spowodować niestabilną pracę zestawu, zewnętrzny dysk może się w ogóle nie uruchomić lub może zatrzymać się po kilku chwilach pracy.

Przy wyłączeniu odtwarzacza, do którego podłączony jest dysk USB z własnym zasilaniem, zalecane jest także wyłączenie dysku, gdyż zdarza się, że złącze USB może przekazywać zasilanie w drugą stronę: od dysku do odtwarzacza podtrzymując pracę niektórych układów. Może to uniemożliwić powtórne włączenie odtwarzacza.

Do podłączania większej ilości urządzeń można stosować rozgałęźniki (hub) usb, zalecane jest stosowanie rozgałęźników z własnym zasilaczem i opcją wspomaganie zasilania podłączanych urządzeń.

## 9. Zewnętrzna klawiatura USB

Do odtwarzacza można podłączyć zewnętrzną klawiaturę USB, dowolną stosowaną z komputerami PC.

W trybie przeglądania używane są następujące klawisze (po lewej stronie podany jest klawisz na klawiaturze, po prawej, wyróżniony jest odpowiednik na pilocie odtwarzacza):

F1 – <b>Play</b>	F2 – <b>Stop</b>
F3 – <b>Return</b>	F4 – <b>Page Down</b>
F5 – Refresh (odśwież)	F6 – <b>Title</b>
F7 – <b>Setup</b>	F8 – Time (wyświetla na ekranie bieżący czas)
F9 – tryb przeglądania plików wideo (czerwony przycisk na pilocie)	
F10 – tryb przeglądania plików muzycznych (zielony przycisk na pilocie)	
F11 – tryb przeglądania plików zdjęciowych (żółty przycisk na pilocie)	
F12 – tryb przeglądania pozostałych plików (niebieski przycisk na pilocie)	
Delete/Backspace - <b>Delete</b>	Home – <b>Home</b>
End – <b>TV Mode</b>	Page Up – <b>Page Up</b>

Page Down – **Page Down**

Ponadto strzałki kursora działają tak jak kursor na pilocie, klawisze alfanumeryczne pozwalają na wprowadzanie tekstu w polach edycyjnych.

Podczas odtwarzania plików działają następujące klawisze:

ESC – <b>USB DVDRom Eject</b>	F1 – <b>Play</b>	F2 – <b>Stop</b>
F3 – <b>Prev</b>	F4 – <b>Next</b>	F5 – <b>REW</b>
F6 – <b>FWD</b>	F7 – <b>Slow</b>	F8 – <b>Time Seek</b>
F9 – <b>Repeat</b>	F10 – <b>Audio</b>	F11 – <b>Subtitle</b>
F12 – <b>Zoom</b>	Pause/Break - <b>Pause</b>	PrtScr – <b>INFO</b>
Scroll – <b>Menu</b>	Page Up – <b>Volume UP</b>	Page Down – <b>Volume Down.</b>

Kursor – jak strzałki kursora na pilocie.

## 10. Inne funkcje

### 10.1. Szybka nawigacja

Podczas odtwarzania filmu czy muzyki możliwe jest szybkie przejście do kolejnych fragmentów utworu przez użycie klawiszy numerycznych **1-9** na pilocie. Klawisz **1** pozwala na skok do 1/10 materiału (wg czasu trwania), klawisz **2** do 2/10 (20%) itd.

Do dokładnej nawigacji dla materiałów filmowych należy użyć przycisku **TIME SEEK**.

Szybkie przewijanie jest możliwe także z użyciem przycisków kursora prawo-lewo, które pozwalają na przeskok o 30sek dla każdego naciśnięcia przycisku.

## 10.2. Menu ustawień napisów do filmów

Podczas odtwarzania materiału filmowego z napisami pobieranymi z dołączonego pliku (SRT, SMI itd.), dostępne jest menu konfiguracji napisów uaktywniane przyciskiem **SUBTITLE** na pilocie.

Kolejne opcje zmiany przełącza się przyciskami **góra/dół** na pilocie lub przez kolejne wciśnięcia przycisku **SUBTITLE**, przyciski prawo/lewo pozwalają na zmianę wartości parametru.

Dostępne opcje to:

- Subtitle Time – pozwala na ręczną synchronizację napisów z filmem, przez przesunięcie wyświetlania napisów w przód lub w tył, z dokładnością do pół sekundy.
- Subtitle ON/OFF – pozwala na włączenie (*ON*, wartość domyślna) i wyłączenie (*OFF*) napisów.
- Subtitle Color – pozwala na zmianę koloru czcionki i cienia; pierwsza wartość to kolor czcionki, druga to cień (obramowanie).
- Subtitle Size – pozwala na zmianę wielkości czcionki używanej do wyświetlania napisów
- Subtitle Position – pozwala na ustalenie pionowej pozycji wyświetlanych napisów

Napisy pobierane z plików wyświetlane są z użyciem polskich czcionek, pod warunkiem ustawienia języka polskiego dla napisów w menu ustawień odtwarzacza (sekcja Preferencje).

## 10.3. Zarządzanie plikami, kopiowanie i kasowanie

Odtwarzacz pozwala m.in. na kopiowanie i kasowanie plików znajdujących się na dyskach i zasobach sieciowych. Operacje dostępne są podczas nawigacji po katalogach dysku za pośrednictwem przycisku **FILEMODE**.

W wyświetlanym menu można wybrać zaznaczenie pliku/katalogu do kopiowania, usunięcie zaznaczeń, kopiowania wcześniej zaznaczonych plików/folderów do bieżącej lokacji, przesunięcie (*move*) zaznaczonych plików/katalogów do bieżącej lokacji i usunięcie zaznaczonych plików.

Możliwa jest też zmiana nazwy wskazywanego pliku/katalogu oraz utworzenie nowego katalogu na dysku.

Pliki i katalogi można kopiować i przesuwać pomiędzy dowolnymi zasobami, obejmującymi wbudowany dysk, dyski sieciowe, pamięci USB. Zapis nie będzie możliwy jedynie na dyski USB w formacie NTFS, który obsługiwany jest w trybie tylko do odczytu.

Podczas kopiowania odtwarzacz pokazuje numer kopiowanego pliku/katalogu (wg wprowadzonej selekcji) oraz procent postępu dla danego pliku/katalogu.

## 11. Tryb dysku USB

Niektóre odtwarzacze posiadają złącze PC-USB pozwalające na podłączenie odtwarzacza do komputera PC jak zwykłej obudowy USB i szybkie transfery danych (do 10 razy szybciej niż przez sieć LAN/WLAN)

W trakcie takiego połączenia odtwarzacz odłącza dysk twardy w swoim systemie i udostępnia go go przez USB, pracując dalej tak jakby dysk nie był zainstalowany. Jeżeli kabel USB zostanie podłączony do wyłączonego odtwarzacza, po jego włączeniu najpierw załaduje się system (normalna procedura startowa odtwarzacza), następnie dysk zostanie udostępniony. Cała procedura może więc trwać 30-90sek, w zależności od szybkości startu systemu.

Wewnętrzny dysk urządzenia jest sformatowany w linuksowym formacie ext2 lub ext3. Formaty te nie są zgodne z systemem MS Windows i aby dostać się do dysku odtwarzacza należy doinstalować w Windows dodatkowe oprogramowanie, tzw sterowniki IFS (*Installable File System*).

Na płycie CD dołączonej do odtwarzacza, w katalogu *tools* znajduje się oprogramowanie Ext2IFS (pełny opis oraz najnowsze wersje można pobierać ze strony autora: <http://www.fs-driver.org/>) oraz Ext2FSD (opis na

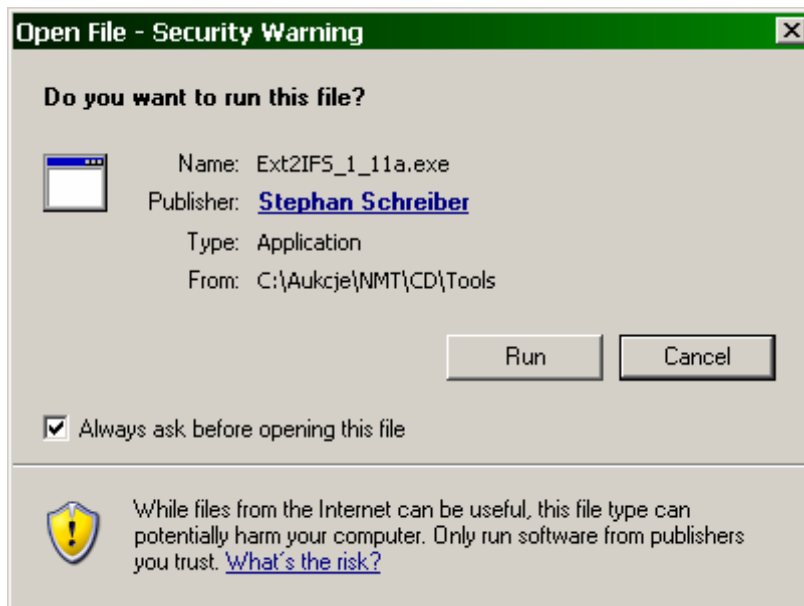
stronach <http://ext2fsd.sourceforge.net/>). Dla pewnych konfiguracji Windows oprogramowanie Ext2IFS działa sprawniej, dla innych, szczególnie dla systemu Vista, polecany jest Ext2FSD.

Oprogramowanie jest udostępniane za darmo, jako *freeware*.

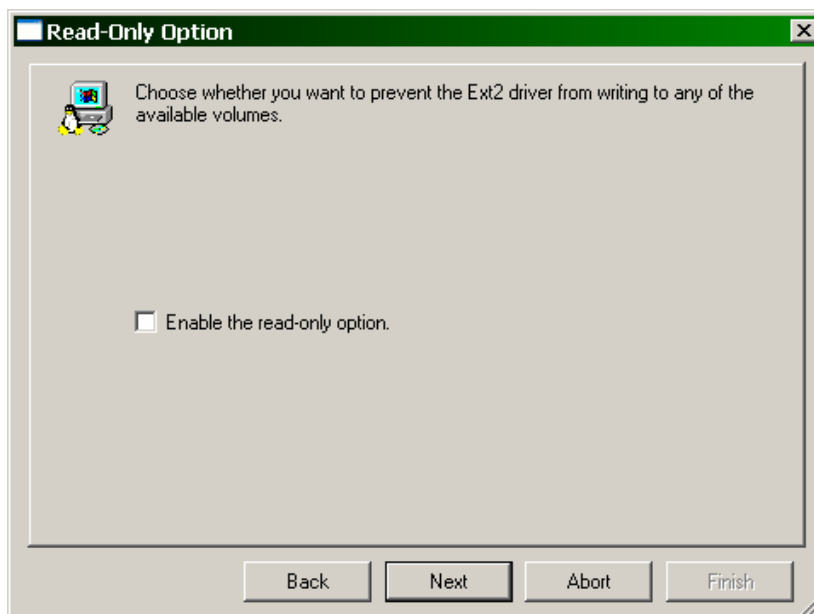
Oprogramowanie umożliwia przypisanie litery do dysku odtwarzacza, a przez to udostępnienie go do transferu danych na takich samych zasadach jak inne dyski zewnętrzne podłączone do komputera.

### 11.1. Instalacja Ext2IFS

Po uruchomieniu programu instalacyjnego system Windows może wyświetlić ostrzeżenie z prośbą o potwierdzenie uruchomienia programu.



Podczas instalacji oprogramowanie zadaje użytkownikowi kilka pytań. Pierwsze z pytań *Enable read-only option* dotyczy możliwości zapisu na partycjach ext2/3. Aby zapis był możliwy, opcja powinna zostać odznaczona.



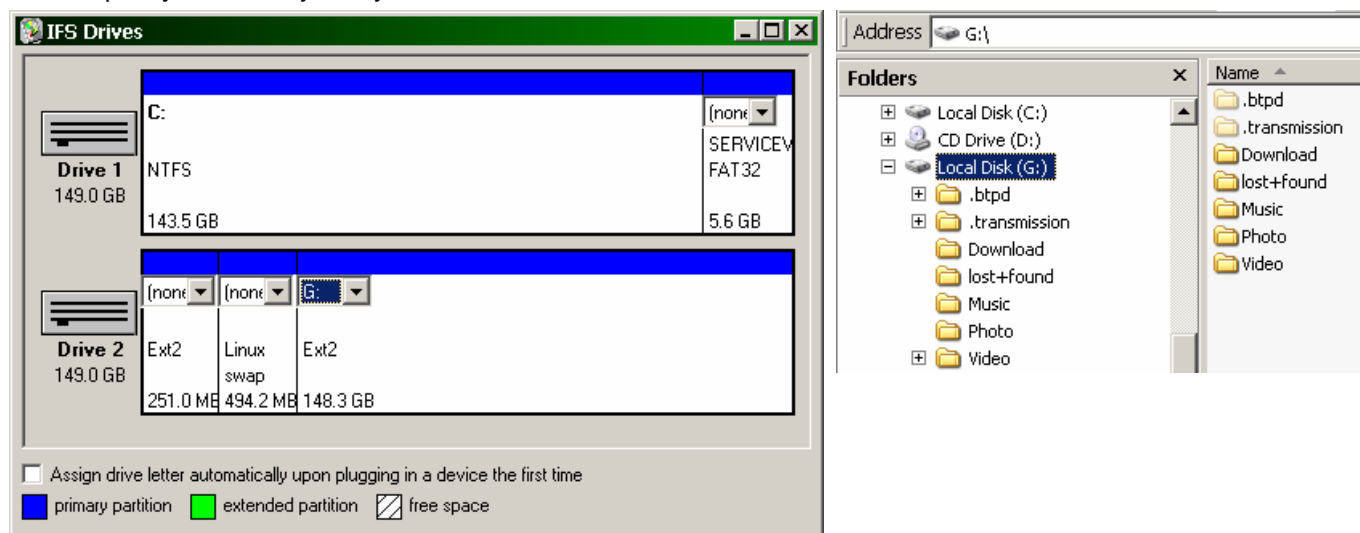
Dla pozostałych pytań: *Enable UTF-8 encoding* oraz *Enable the large file feature* opcje powinny pozostać włączone.

W końcowej części instalacji program proponuje dokonanie przypisań (mapowania) dysków, ale na tym etapie opcję tę można zignorować. Oprogramowanie instaluje się w Panelu Sterowania jako *IFS Drives*.

## 11.2. Podłączanie (mapowanie) dysku

Okno konfiguracji mapowania otwiera się po wywołaniu opcji *IFS Drives* z Panelu Sterowania.

W oknie pokazywane są informacje o wszystkich dyskach podłączonych do komputera i ich bieżących malowaniach. Dyski z partycjami w EXT2/3 pozwalają na przypisanie litery. Dysk staje się dostępny w Windows od razu po wybraniu litery z listy.



**UWAGA!** Po zakończeniu pracy z dyskiem odtwarzacza, należy odłączyć go w programie IFS Drives przez anulowanie przydzielenia litery dysku (wybór opcji *none*), a następnie przez bezpieczne odłączenie urządzenia USB.