

Networked Media Tank

Popcorn Hour C200



Popcorn Hour A200/A210



Sieciowy odtwarzacz multimedialny

Networked Media Tank

Skrócona instrukcja

Szybki start

Spis treści

1.	Wprowadzenie	1
1.1.	Wersja.....	1
1.2.	Warunki bezpiecznego użytkowania.....	1
1.3.	Utylizacja zużytego sprzętu.....	1
2.	Uruchamianie i wyłączanie	2
2.1.	C200.....	2
2.2.	A200/A210.....	2
3.	Szybkie ustawianie trybów wideo	2
4.	Pilot zdalnego sterowania	3
4.1.	Pilot modelu C200, synchronizacja z odtwarzaczem.....	3
4.2.	Pilot modelu A200/A210.....	3
4.3.	Układ klawiszy.....	3
5.	Przyciski sterujące na froncie odtwarzacza C200	5
6.	Menu ekranowe	5
6.1.	Rozdzielczości HD.....	5
6.2.	Rozdzielczości SD.....	5
6.3.	Ustawienie wersji językowej.....	6
6.4.	Dostęp do dysków i plików.....	6
6.5.	Usługi sieciowe i internetowe.....	6
6.6.	Ustawienia.....	8
7.	Odtwarzanie płyt DVD/BluRay (C200)	9
7.1.	Region DVD.....	9
7.2.	Region BluRay.....	10
7.3.	Bufor pamięci dla <i>BDLive</i>	10
7.4.	Obrazy płyt odtwarzane z dysku.....	10
8.	Zewnętrzne serwery mediów	10
8.1.	Dedykowany serwer <i>myIHome</i>	10
8.2.	Udostępnianie danych przez WMP-NSS.....	10
8.3.	Serwery UPnP AV i DLNA.....	11
8.4.	Przeglądanie dysków sieciowych.....	11
8.5.	Dostęp do danych przez bezpośrednie adresowanie (mapowanie) zasobów w sieci.....	11
8.6.	Inne serwery multimedialne.....	11
9.	Funkcje pracy w sieci	11
9.1.	NAS (Serwer SMB).....	12
9.2.	Klient <i>BitTorrent</i> (Transmission).....	12
9.3.	NZBGet (Usenet klient).....	12
9.4.	Serwer <i>myIHome</i>	13
9.5.	Serwer UPnP.....	13
9.6.	Serwer FTP.....	13
9.7.	Inne aplikacje.....	13
10.	Złącza HOST USB	14
11.	Instalacja oprogramowania	14
11.1.	Formatowanie drugiego dysku (C200).....	15
11.2.	Przywracanie parametrów fabrycznych.....	15
12.	Inne funkcje	15
12.1.	Przełączanie zadań.....	15
12.2.	Szybka nawigacja.....	15
12.3.	Menu ustawień napisów do filmów.....	15
12.4.	Zarządzanie plikami, kopiowanie i kasowanie.....	16
13.	Tryb dysku USB (model A200/A210)	16
13.1.	Instalacja Ext2IFS.....	17
13.2.	Podłączanie (mapowanie) dysku.....	17

Wersja dokumentu: 1.4b (11.01.2011)

All rights reserved, Human Media Spzoo, Poland, Copyright 2011

Powielanie oraz kopiowanie fragmentów lub całości bez zgody firmy Human Media Spzoo jest zabronione.

1. Wprowadzenie

Dziękujemy Państwu za wybór sieciowego odtwarzacza multimedialnego **Popcorn Hour**. Mamy nadzieję, że jego użytkowanie przysporzy Państwu wiele radości i przyjemni spędzanie wolnych chwil w gronie rodziny i przyjaciół.

Odtwarzacz ten, dzięki swojej wszechstronności, rozbudowanym możliwościom pracy w sieci komputerowej oraz sieci internet, wprowadza nową jakość w korzystaniu z domowych zasobów multimedialnych.

Przed przystąpieniem do instalacji urządzenia prosimy zapoznać się z treścią niniejszej instrukcji.

1.1. Wersja

Instrukcja została przygotowana w oparciu o oprogramowanie w wersji **02-02-100118-19-POP-408** ze stycznia 2010, dla menu ustawionego na język polski. Nowsze wersje oprogramowania, które w przyszłości zostaną udostępnione użytkownikom odtwarzacza mogą wprowadzać zmiany w funkcjonalności i sposobie obsługi odtwarzacza.

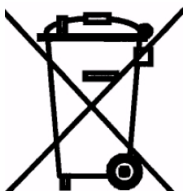
Instrukcja obejmuje opis modeli Popcorn Hour **C200** oraz **A200** i bliźniaczy **A210**. Rozdziały dotyczące wyłącznie jednego z urządzeń zostały odpowiednio oznaczone symbolem modelu.

1.2. Warunki bezpiecznego użytkowania

Odtwarzacz został zaprojektowany z dużą troską o bezpieczeństwo użytkownika. Aby zapewnić Państwu długotrwałe i bezpieczne korzystanie z urządzenia, prosimy o przestrzeganie poniższych zaleceń.

- Ze względu na stosowanie dysków twardej i czytników płyt urządzenie powinno być użytkowane w temperaturach z zakresu +5 do +35 st.C. w suchych pomieszczeniach o wilgotności poniżej 75%, z dala od źródeł wody.
- Urządzenie może nagrzewać się w trakcie użytkowania. W trakcie instalacji i użytkowania należy zapewnić swobodną cyrkulację powietrza wokół urządzenia, a w szczególności nie użytkować odtwarzacza w pobliżu źródeł ciepła i nie przykrywać go od góry ani nie przykrywać otworów wentylacyjnych po bokach i z tyłu obudowy.
- Nie należy użytkować urządzenia w pomieszczeniach o wysokim zapyleniu lub wysokim poziomie wibracji. Dyski twarde oraz napędy płyt DVD/BR są urządzeniami wrażliwym na wstrząsy. Upadek lub uderzenie odtwarzacza może spowodować uszkodzenie napędów.
- Do podłączenia zasilania należy używać wyłącznie oryginalnego kabla/zasilacza. Należy zadbać o takie ułożenie kabla zasilającego, aby nie uległ on zgnieceniu lub załamaniu przez ciężkie meble czy inny sprzęt AV.
- Przed otwarciem obudowy, w celu montażu i demontażu dysków twardej czy napędów płyt DVD/BR (w modelu C200) odtwarzacz należy wyłączyć i bezwzględnie odłączyć od kabla zasilającego.
- Odtwarzacz ma częściową izolację magnetyczną. Zalecane jest jednak, aby użytkować go w z dala od źródeł silnych pól magnetycznych (jak nieekranowane głośniki, duże ekrany kineskopowe). Silne pole magnetyczne może uszkodzić zapisy na dysku twardej. Odtwarzacz został zaprojektowany zgodnie z wymogami normy FCC/CE, nie emituje szkodliwych zakłóceń, ale może być podatny na zakłócenia generowane przez inne urządzenia.
- Do czyszczenia obudowy należy używać wilgotnej ściereczki, nie czyścić środkami chemicznymi. W trakcie czyszczenia odtwarzacz należy odłączyć od prądu.
- W razie jakichkolwiek problemów naprawę urządzenia należy zlecać wykwalifikowanemu serwisowi. Nigdy nie należy próbować naprawy odtwarzacza we własnym zakresie, gdyż grozi to uszkodzeniem sprzętu, utratą danych oraz może stanowić niebezpieczeństwo dla użytkownika i skutkuje utratą gwarancji.

1.3. Utylizacja zużytego sprzętu



Urządzenia podlegające procesom utylizacji i recyklingu są oznaczone zgodnie z Dyrektywą Europejską 2002/96/WE oraz polską Ustawą z dnia 29 lipca 2005r. "o zużytym sprzęcie elektrycznym i elektronicznym" (Dz.U. z 2005 r. Nr 180, poz. 1495) symbolem przekreślonego kontenera na odpady.

Oznakowanie takie oznacza, że sprzęt po okresie jego użytkowania nie może być umieszczany łącznie z innymi odpadami organicznymi pochodzącymi z gospodarstwa domowego. Użytkownik jest zobowiązany do oddania go podmiotom prowadzącym zbieranie zużytego sprzętu elektrycznego i elektronicznego. Podmioty prowadzące zbieranie, w tym lokalne punkty zbiórki, sklepy oraz gminne jednostki, tworzą odpowiedni system umożliwiający oddanie tego sprzętu.

Właściwe postępowanie ze zużytym sprzętem elektrycznym i elektronicznym przyczynia się do uniknięcia szkodliwych dla zdrowia ludzi i środowiska naturalnego konsekwencji, wynikających z obecności składników niebezpiecznych oraz

niewłaściwego składowania i przetwarzania takiego sprzętu. Wysłużone urządzenie przeznaczone do usunięcia z gospodarstwa domowego nie jest bezwartościowym odpadem.

2. Uruchamianie i wyłączenie

2.1. C200

Na tylnej ścianie odtwarzacz posiada główny włącznik zasilania odcinający dopływ prądu do wewnętrznego zasilacza. Na froncie odtwarzacza znajduje się podświetlany włącznik sterujący uruchamianiem urządzenia.

Włącznik na froncie ma trzy kolory podświetlenia: czerwony, gdy urządzenie jest całkowicie wyłączone, pomarańczowe, gdy jest w trybie *stand-by* (wyłączona wizja i tor audio, działają usługi sieciowe) i biały, gdy odtwarzacz jest włączony.

Krótkie naciśnięcie przycisku przy włączonym urządzeniu wprowadza go w tryb *stand-by*. Naciśnięcie przycisku na 4 sekundy wyłącza urządzenie całkowicie (przed wyłączeniem podświetlenie przycisku miga przez kilka sekund). Przycisk wyłącznika znajdujący się na pilocie działa w sposób analogiczny do przycisku na froncie.

2.2. A200/A210

Odtwarzacz **A200** oraz **A210** może być włączany i wyłączany za pośrednictwem pilota i czerwonego przycisku ON/OFF. Krótkie naciśnięcie przycisku przy włączonym urządzeniu wprowadza go w tryb *stand-by*. Naciśnięcie przycisku na 4 sekundy wyłącza urządzenie całkowicie.

Na froncie urządzenia, obok diod sygnalizujących pracę odtwarzacza, znajduje się mały otwór z przyciskiem repetowania. Przytrzymanie przycisku na 6-7 sekund powoduje restart urządzenia.

3. Szybkie ustawianie trybów wideo

Odtwarzacz generuje obraz o maksymalnej rozdzielczości 1920x1080p (Full HD) na wyjściu HDMI oraz komponent. Obraz na analogowych wyjściach *Composite Video* i *S-Video* jest skalowany do rozmiaru PAL/NTSC.

Szybka zmiana parametrów obrazu możliwa jest za pośrednictwem pilota. W celu zmiany należy użyć przycisku **TV MODE**, a następnie przycisku numerycznego wg następującej specyfikacji:

- TV MODE + 0 tryb Auto TV
- TV MODE + 1 Component/Composite NTSC 480i
- TV MODE + 2 Component/Composite PAL 576i
- TV MODE + 3 [nieużywany]
- TV MODE + 4 Component 720p 60Hz
- TV MODE + 5 Component 1080i 60Hz
- TV MODE + 6 Component 1080p 60Hz
- TV MODE + 7 HDMI 720p 60Hz
- TV MODE + 8 HDMI 1080i 60Hz
- TV MODE + 9 HDMI 1080p 60Hz
- TV MODE + CAPS/NUM przełączanie 60/50Hz dla trybów Component i HDMI



Przyciski należy naciskać jeden po drugim (**TV MODE**, następnie po ok. 2-3 sekundach przycisk z cyfrą), nie jednocześnie. Po zmianie zalecane jest odczekanie do 10-15 sekund na reakcję monitora.

Parametry wyjścia wideo z dostępem do wszystkich opcji, można również zmieniać z poziomu menu Ustawień urządzenia. Użycie przycisku **TV MODE** przy widocznym na ekranie obrazie powoduje otwarcie okienka zmiany parametrów obrazu, w którym można wybrać wyjście wideo, rozdzielczość, odświeżanie itd.

Zalecane jest, aby trybu *Auto TV* używać tylko przy instalacji urządzenia, do wyszukiwania sygnału przy pierwszym podłączeniu do zestawu AV. Po instalacji należy uaktywnić tryb zgodny z zastosowanym połączeniem oraz odpowiadający parametrom obrazu odbiornika TV.

W modelu **A200** przycisk resetowania znajdujący się na froncie pozwala na cykliczne zmiany trybów wideo (kiedy jest wciskany bez przytrzymania)

4. Pilot zdalnego sterowania

4.1. Pilot modelu C200, synchronizacja z odtwarzaczem

Radiowy pilot zdalnego sterowania dołączony do odtwarzacza **C200** pozwala na sterowanie urządzeniem bez konieczności celowania w odtwarzacz, ani nawet przebywania w tym samym pomieszczeniu, co odtwarzacz. Do poprawnego działania pilota konieczne jest podłączenie anteny odbiorczej (dołączonej do zestawu) do gniazda z tyłu urządzenia. Przed pierwszym użyciem zestawu oraz w awaryjnych sytuacjach, pilot powinien zostać zsynchronizowany z odtwarzaczem. W celu synchronizacji należy włączyć odtwarzacz, wyjąć baterie z pilota na 10 sekund, włożyć baterie powtórnie i nacisnąć dowolny przycisk na pilocie. Odtwarzacz dostraja się do pasma, z którego korzysta pilot po otrzymaniu pierwszego kodu wysyłanego po podłączeniu zasilania do pilota. Dostrojenie trwa kilka sekund.

Odtwarzaczem **C200** można sterować także pilotem działającym na podczerwień, identycznym jak dla modelu **A200/A210**. Wymagane jest zakupienie go w zestawie z czujnikiem podczerwieni IRK-200. Instalacja czujnika podczerwieni pozwala na korzystanie z uniwersalnych, programowanych pilotów, które nie obsługują sterowania falami radiowymi.

4.2. Pilot modelu A200/A210

Odtwarzacz Popcorn Hour **A200/A210** ma srebrnego pilota działającego na podczerwień. Układ klawiszy na pilocie jest taki sam jak dla modelu **C200**. Klawisze pilota są podświetlane.

4.3. Układ klawiszy

POWER - czerwony przycisk na szczycie pilota służy do usypiania, wyłączenia i włączenia odtwarzacza. Krótkie naciśnięcie przy włączonym odtwarzaczu przestawia go w tryb *stand-by*, w którym złącza audio/wideo zostają wyłączone, natomiast praca aplikacji NMT (aktywność sieciowa) pozostaje nieprzerwana. Naciśnięcie przycisku włącznika na 4-5 sekund powoduje całkowite wyłączenie urządzenia (alternatywnie **POWER+DELETE**).

Przycisk ten może być użyty wraz z przyciskiem **EJECT** lub z przyciskiem **ENTER** w celu restartu oprogramowania urządzenia.

EJECT – przycisk otwierania/zamykania szuflady napędu płyt CD/DVD/BluRay (podłączonego przez USB, lub wbudowanego w modelu C200). Wykorzystywany także do wyjścia z niektórych aplikacji sekcji *Application Centem*.

TV MODE – pozwala na szybką zmianę parametrów wyjścia wideo; opis opcji znajduje się w rozdziale **Szybkie ustawianie trybów wideo** na str.2.

SETUP – otwiera menu Ustawień odtwarzacza. Podczas odtwarzania plików wideo pozwala na ustawienie jasności, kontrastu itd.

SUSPEND – pozwala na zmianę jasności wyświetlacza na froncie C200.

1 2 3... Przyciski numeryczne, podczas przeglądania listy plików i folderów pozwalają na szybko dostęp do pliku przez podanie numeru. W polach edycyjnych przyciski pozwalają na wprowadzanie znaków alfanumerycznych, w analogiczny sposób jak w telefonach komórkowych. Przycisk **DELETE** kasuje ostatnio wprowadzony znak, przycisk **CAPS/NUM** pozwala na przełączanie dużych/malych liter i liter/cyfr. Podczas odtwarzania filmu pozwalają na procentowy przeskok odtwarzania, wg zasady: 1 – 10%, 2 - 20%, 3 – 30% itd.

A-B – przycisk programowania powtarzania wycinka materiału wideo.

File Mode – otwiera menu pozwalające na wykonywanie operacji na plikach i katalogach: zaznaczanie, kasowanie, kopiowanie, zmiana nazwy, zakładanie katalogów, tworzenie *playlist* M3U.

Time Seek – pozwala na szybki przeskok do wskazanego miejsca w materiale wideo. Po wciśnięciu przycisku miejsce skoku należy podać modyfikując przy pomocy strzałek bieżący czas odtwarzania.

VIDEO – filtrowanie zawartości katalogów, pokazywane są tylko pliki wideo

MUSIC - filtrowanie zawartości katalogów, pokazywane są tylko pliki muzyczne

PHOTO - filtrowanie zawartości katalogów, pokazywane są tylko pliki graficzne

ALL – wyłączenie filtrowanie zawartości katalogów, pokazywane są wszystkie rozpoznawane pliki.

RETURN – pozwala wrócić do poprzedniego ekranu/menu. Nie jest aktywny podczas odtwarzania.



SOURCE – powrót do głównego menu odtwarzacza. Przy pracy w rozdzielczościach SD przełącza cyklicznie źródła danych: serwisy sieciowe i internetowe - zasoby i dyski lokalne.

Kursor góra/dół – pozwala na zmianę podświetlenia opcji menu, plików w katalogach itd. Podczas przeglądania zdjęć przesuwają zdjęcie w górę/dół.

Kursor lewo/prawo – pozwala na zmianę podświetlenia opcji menu, przejście z opcji dostępnych po prawej stronie ekranu na lewo i odwrotnie. Podczas odtwarzania materiału wideo włącza opcję częściowego przewijania materiału wg czasu. W rogu ekranu pokazuje się bieżący czas odtwarzania, korzystając z przycisków kursora prawo/lewo można przeskakiwać o wielokrotność 30 sekund w przód lub w tył.

Podczas oglądania zdjęć kursor pozwala na przesuwanie zdjęcia w lewo/prawo

ENTER – zatwierdzanie/wybór opcji – w zależności od kontekstu. Rozpoczęcie odtwarzania wskazanego, pojedynczego pliku (po zakończeniu następnego pliku nie zostanie odtworzony jak po użyciu przycisku **PLAY**).

INFO – przy przeglądaniu plików i folderów wyświetla informacje nazwie i o wielkości wskazanego pliku. W trakcie odtwarzania materiału wideo wyświetla pasek z podstawowymi informacjami o odtwarzanym pliku (nazwa, format audio/wideo, rozdzielczość, parametry sygnału wyjściowego, czas odtwarzania, pasek postępu itd.).

STOP – zatrzymanie odtwarzania i powrót do listy plików; dla plików wideo oraz materiałów DVD odtwarzanych z płyty odtwarzacz zapamiętuje miejsce zatrzymania (dla kontynuacji przy ponownym odtwarzaniu).

Page UP – podczas przeglądania plików pozwala przejść do poprzedniej strony z listą plików, podczas odtwarzania pozwala na zwiększenie głośności dźwięku..

Page DOWN – podczas przeglądania plików pozwala przejść do następnej strony z listą plików, podczas odtwarzania pozwala na zmniejszenie głośności dźwięku..

PLAY – rozpoczęcie odtwarzania plików począwszy od wskazanego.

PAUSE – chwilowe wstrzymanie odtwarzanego materiału. Dla filmów, kolejne wciśnięcia pozwalają na odtwarzanie poklatkowe.

MUTE – pozwala na całkowite wyłączenie i włączenie dźwięku na wszystkich wyjściach.

REV – szybkie przewijanie w tył podczas odtwarzania wideo. Kolejne wciśnięcia przełączają szybkość przewijania x2, x4, x8 x16 x32 (dla niektórych materiałów wideo ilość dostępnych prędkości może być mniejsza).

Przy przeglądaniu zdjęć pomniejsza zdjęcie.

FWD – szybkie przewijanie do przodu podczas odtwarzania wideo. Przy pierwszym wciśnięciu przewijanie odbywa się z prędkością x2, przy kolejnym x4, następnie x8, x16 x32 (dla niektórych materiałów wideo ilość dostępnych prędkości może być mniejsza). Przy przeglądaniu zdjęć powiększa zdjęcie.

MENU – otwiera menu kontekstowe podczas odtwarzania. Np. podczas oglądania zdjęć menu pozwala na zmianę parametrów pokazu slajdów (czas wyświetlania, efekt przejścia),

PREV - podczas odtwarzania – przeskoczenie do poprzedniej ścieżki/pliku, przeskoczenie do poprzedniego rozdziału, jeżeli odtwarzany plik ma zdefiniowany podział na rozdziały.

NEXT - podczas odtwarzania – przeskoczenie do następnej ścieżki/pliku, przeskoczenie do następnego rozdziału, jeżeli odtwarzany plik ma zdefiniowany podział na rozdziały.

TITLE – pozwala na wpisanie adresu strony WWW do otwarcia. Należy wpisywać pełne adresy poprzedzone prefiksem *http://* Podczas odtwarzania płyt DVD/BluRay otwiera menu płyty.

REPEAT – powtórzenie aktualnie odtwarzanego pliku. Dla materiału DVD pozwala na włączenie powtarzania bieżącego rozdziału (**Chapter**) lub tytułu (**Title**). Podczas odtwarzania muzyki klawisz pozwala także na wybór funkcji **SUFFLE** – losowej kolejności odtwarzania plików.

SLOW – odtwarzanie materiału wideo w zwolnionym tempie. Kolejne wciśnięcia zmieniają prędkość odtwarzania na 1/2, 1/4, 1/8. Użyte przy przeglądaniu plików wyświetla na ekranie informacje o użyciu pamięci systemowej.

ANGLE – podczas odtwarzania wideo pozwala na przełączanie ścieżki wideo dla materiałów zawierających wiele ścieżek (*TS with multiple PMT*) – tzw. zmiana kamery. Dla materiałów DVD przełącza widoki w sekwencjach wielokamerowych. Przy przeglądaniu zdjęć przycisk obraca zdjęcie.

AUDIO – dla odtwarzanych materiałów zawierających więcej niż jedną ścieżkę audio przycisk pozwala na zmianę ścieżki. Gdy aktywne jest odtwarzanie muzyki w tle (np. do zdjęć) otwiera pasek sterowania odtwarzaniem z przyciskami PAUSE, PLAY, STOP, NEXT i PREV.

SUBTITLE – pozwala na zmianę ustawień wyświetlania napisów w trakcie odtwarzania filmów. Dodatkowe informacje znajdują się w rozdziale **Menu ustawień napisów do filmów** na str.15.

Przycisk użyty przy przeglądaniu plików i folderów wyświetla na ekranie bieżącą godzinę.

ZOOM – pozwala zmieniać ustawienie powiększenia obrazu. Podczas odtwarzania zdjęć i filmów opcja pozwala na zmianę proporcji obrazu (względem proporcji ekranu), na klasyczne pomniejszenie i powiększanie od 1% do 400% (*magnify*) oraz na przesuwanie powiększonego obrazu (*pan*). Przycisk otwiera małe menu na ekranie. Opcja zmiany proporcji nie jest dostępna dla wszystkich typów odtwarzanych materiałów.

Użycie przycisku w trakcie przeglądania folderów lub przy pracy z serwisami internetowymi powiększa obraz (x2, x4, x1).

5. Przyciski sterujące na froncie odtwarzacza C200

Na froncie odtwarzacza C200, po prawej stronie wyświetlacza znajdują się przyciski pozwalające na obsługę odtwarzacza bez konieczności korzystania z pilota.

Okrągły przycisk pozwala na zmianę opcji/pozycji w menu (górze/dół), powrót (**RETURN** – w lewo), oraz wybór źródła (**SOURCE** – w prawo). Środek to przycisk akceptacji/odtwarzania **ENTER/PLAY**.

Dodatkowe dwa przyciski to **DIM** – pozwala na zmianę jasności podświetlenia wyświetlacza LCD, oraz **TV MODE** do zmiany parametrów wyjścia wideo.

Wszystkie przyciski mają swoje odpowiedniki na pilocie, opisane w poprzednim rozdziale.

6. Menu ekranowe

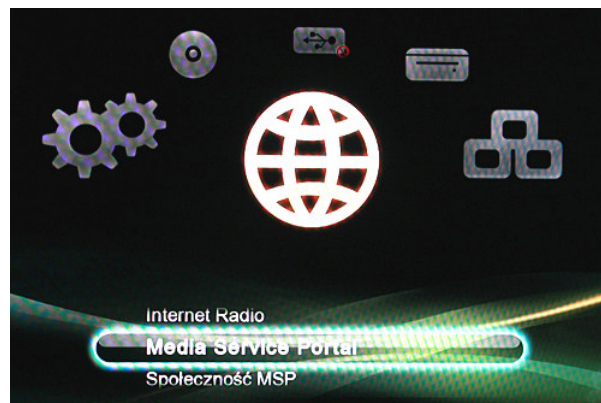
Obsługa i prezentacja menu głównego odtwarzacza zależy od ustawionej rozdzielczości wyjścia wideo.

6.1. Rozdzielczości HD

Przy ustawionej rozdzielczości HD (720/1080) i korzystaniu z wyjścia HDMI lub komponent na ekranie pojawia się główne menu nawigacyjne w postaci animowanych ikon.

Menu zawiera pozycje:

- Dysk wewnętrzny
- Dyski i pamięci USB
- Napęd CD/DVD/BR
- Sieć lokalna
- Usługi sieciowe i internetowe (*Web Services*)
- Ustawienia

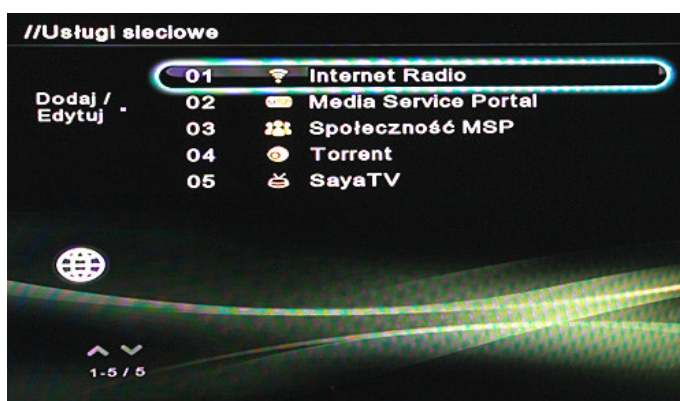
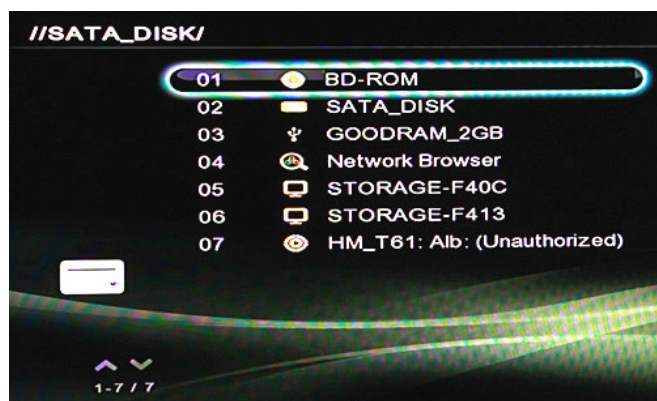


W zależności od konfiguracji urządzenia i podłączonych napędów część opcji może być nieaktywna.

Wyboru opcji dokonać można przyciskami kursora na pilocie (**prawo/lewo**) i przyciskiem **ENTER**. Dla niektórych pozycji możliwe jest dokładniejsze wybranie dostępnej opcji przez strzałki **górze/dół**. Można w ten sposób wejść na konkretną stronę Ustawień, do konkretnej grupy usług sieciowych czy na wybrany napęd USB.

6.2. Rozdzielczości SD

W rozdzielczościach SD (PAL/NTSC/480p/567p) animowane menu z ikonami nie występuje. Korzystając z przycisku **SOURCE** na pilocie przełączane są widoki usług sieciowych i internetowych oraz zasobów lokalnych, obejmujących wbudowane dyski, napęd CD/DVD/BR, dyski/pamięci USB oraz zasoby sieci lokalnej.



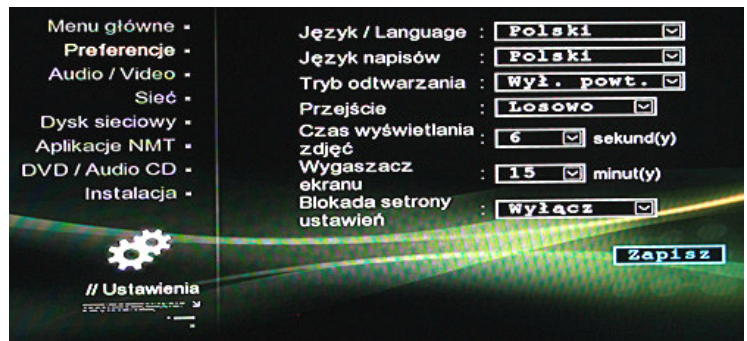
Ustawienia odtwarzacza dostępne są po użyciu przycisku **SETUP** na pilocie.

UWAGA! W dalszej części dokumentacji przyjęto założenie, że odtwarzacz pracuje w rozdzielczości HD z pełnym menu głównym.

6.3. Ustawienie wersji językowej

Aby zmienić wersję językową menu, należy wejść do menu Ustawień (przycisk **SETUP** na pilocie), a następnie wybrać sekcję Preferencje (*Preferences*). Na liście dostępnych ustawień pierwsze ustawienie od góry pozwala na wybór języka menu. Druga od góry opcja (Język napisów) pozwala ustalić język dla napisów do filmów.

Aby zatwierdzić zmianę ustawień zawsze należy używać przycisku Zapisz (*Save*) poniżej listy opcji.



6.4. Dostęp do dysków i plików

Wybór lokalizacji plików do przeglądania i odtwarzania następuje w menu głównym, gdzie znajdują się opcje dostępu do dysku wewnętrznego, dysków i pamięci USB, napędu CD/DVD/BR oraz dysków i zasobów sieciowych.

Opcje te pozwalają na przeglądanie i odtwarzanie danych multimedialnych znajdujących się w podanych lokalizacjach.

Przy przeglądaniu zawartości katalogów odtwarzacz może filtrować pliki pod względem typu. Kolorowe przyciski na pilocie opisane **VIDEO**, **MUSIC**, **PHOTO**, **ALL** zmieniają filtrowanie odpowiednio na: pliki wideo, pliki muzyczne, pliki graficzne, wszystkie pliki.



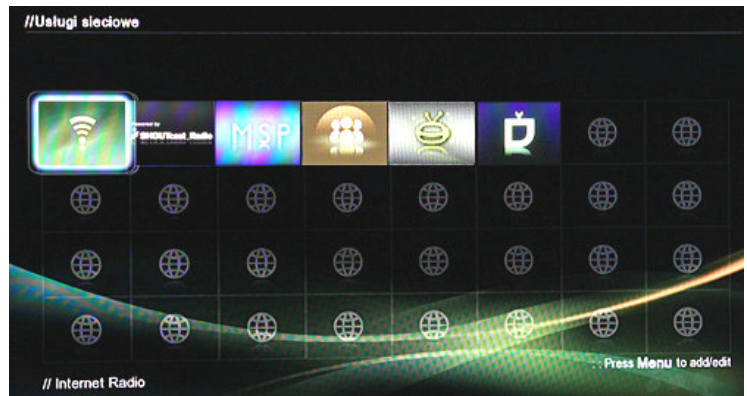
W trybie *Wszystkie pliki (All)*, oprócz plików z mediami możliwe jest także uruchamianie (otwieranie) plików HTML, plików *torrent* (dodawanie do klienta pobierania), plików txt (odczyt na ekranie) oraz plików z napisami do filmów.

6.5. Usługi sieciowe i internetowe

Lista usług sieciowych i internetowych otwierana jest głównego menu przez ikonę globusa.

Opcja umożliwia dostęp do obszernej listy internetowych stacji radiowych (*Internet Radio*), dedykowanego serwisu MSP (*Media Service Portal*), portalu telewizyjnego SayaTV, portalu tworzonego przez użytkowników odtwarzaczy (*Spoleczność MSP*) oraz do ustawień i zarządzania klientem pobierania plików *torrent* (jeżeli w odtwarzaczu zainstalowany jest dysk twardy).

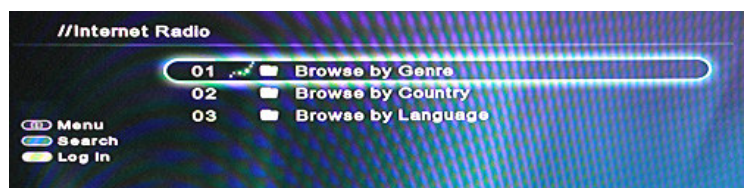
Przycisk **MENU** na pilocie pozwala na dodanie do listy odnośników do innych serwisów internetowych, przez wpisanie ich adresu nazwy oraz adresu URL.



6.5.1. Internetowe stacje radiowe

Opcja internetowych stacji radiowych (*Internet Radio*) daje dostęp do kilku tysięcy stacji i audycji nadawanych przez Internet.

Listę stacji można przeszukiwać wg typu (*Genre*), kraju (*Country*) oraz języka (*Language*). Stacje podzielone są wg jakości nadawania (do 96kbps, 96-160kbps oraz powyżej 160kbps).



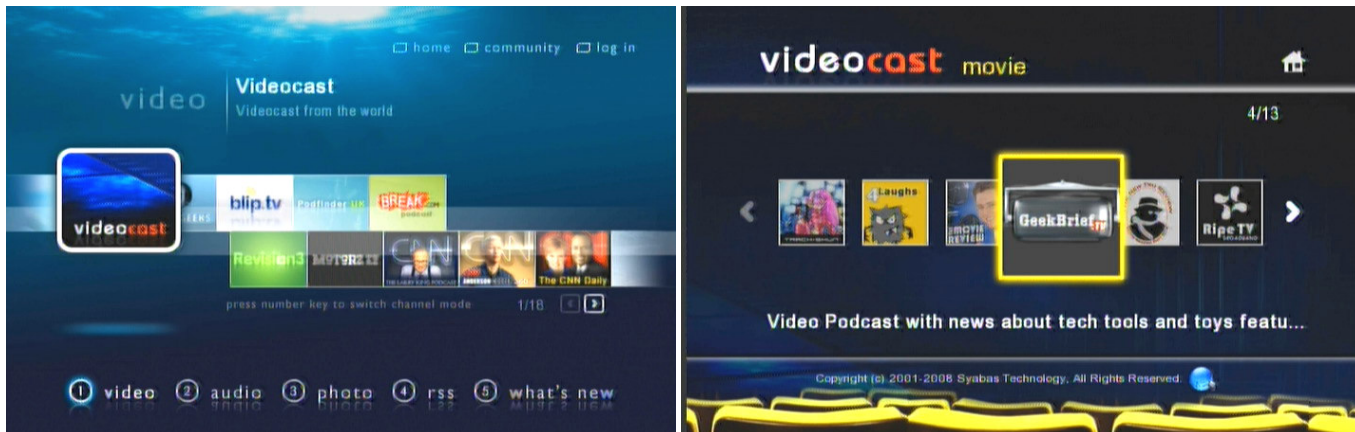
Menu po lewej stronie dostępne przez przyciski: **MENU**, [niebieski], [żółty] na pilocie pozwana odpowiednio na: powrót do menu startowego stacji radiowych, wyszukanie stacji po nazwie, logowanie do serwisu MSP. Założenie konta i logowanie pozwala

m.in. na tworzenie listy stacji ulubionych. Konto w serwisie MSP należy założyć korzystając z przycisku *Join MSP* w oknie logowania). Konto użytkownika jest wspólne dla Internetowych Stacji Radiowych i serwisu MSP (opis poniżej).

6.5.2. Internetowe stacje radiowe SOUTHcast Radio

Obszerna lista stacji radiowych korzystająca z serwera alternatywnego do pozycji opisanej wyżej.

6.5.3. MSP - Media Service Portal



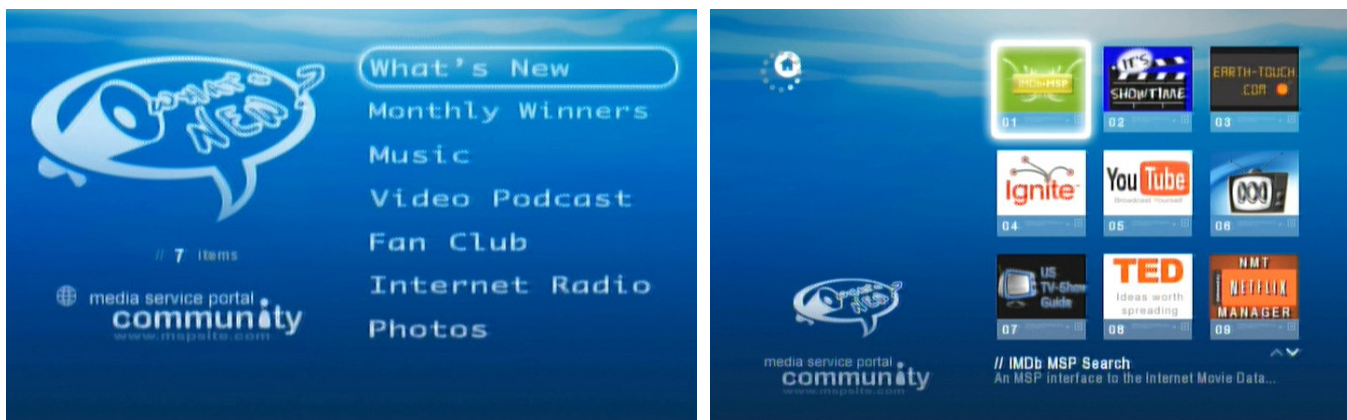
Serwis *Media Service Portal* jest w całości zarządzany przez producenta oprogramowania. Serwis jest interfejsem do różnych internetowych serwisów multimedialnych, oferujących dostęp *on-line* do stacji radiowych i telewizyjnych nadających przez Internet oraz przekazów typu *podcast* (internetowe publikacje audio lub video w postaci regularnie udostępnianych odcinków). Znaleźć tu też można serwisy pozwalające na wymianę zdjęć w internecie, takie jak *Picassa*, *Flickr Photo* czy *Photobucket*, szereg serwisów pozwalających na odtwarzanie muzyki i radia internetowego, tekstowe serwisy informacyjne (anglojęzyczne). Niektóre z serwisów umożliwiają zapis prezentowanych materiałów wideo na dysku odtwarzacza przy użyciu wbudowanego klienta *BitTorrent*.

Jest też możliwość przeglądania wątków forum producenta ze stron <http://www.networkedmediatank.com/>

Serwis MSP umożliwia logowanie użytkownika. Po zalogowaniu (skrót *log In* w prawym górnym rogu ekranu) użytkownik może utworzyć swoją listę ulubionych serwisów. Konto do serwisu MSP jest wspólne także dla Internetowych Stacji Radiowych (opis powyżej).

6.5.4. Społeczność MSP (MSP Community)

Serwis Społeczność MSP (*MSP Community*) jest w całości budowany przez użytkowników odtwarzaczy. Producent udostępnia jedynie wsparcie i narzędzia do tworzenia stron WWW. Większość serwisów tworzonych przez użytkowników to opisane i skatalogowane skróty do różnych materiałów audio i wideo dostępnych w Internecie. Znajdują się to skróty do stacji telewizyjnych nadających przez Internet, do kilkuset stacji radiowych, serwisów publikujących materiały w formie *podcast'ów*, zapowiedzi filmowe itd. Serwis jest stale rozwijany, zawiera m.in. szybką wyszukiwarkę zasobów YouTube, obsługę *Google Maps*, kont pocztowych GMail, strony z grammi karcianymi, serwis *Torrent Plaza*, serwisy z opisami nowości filmowych, itd.

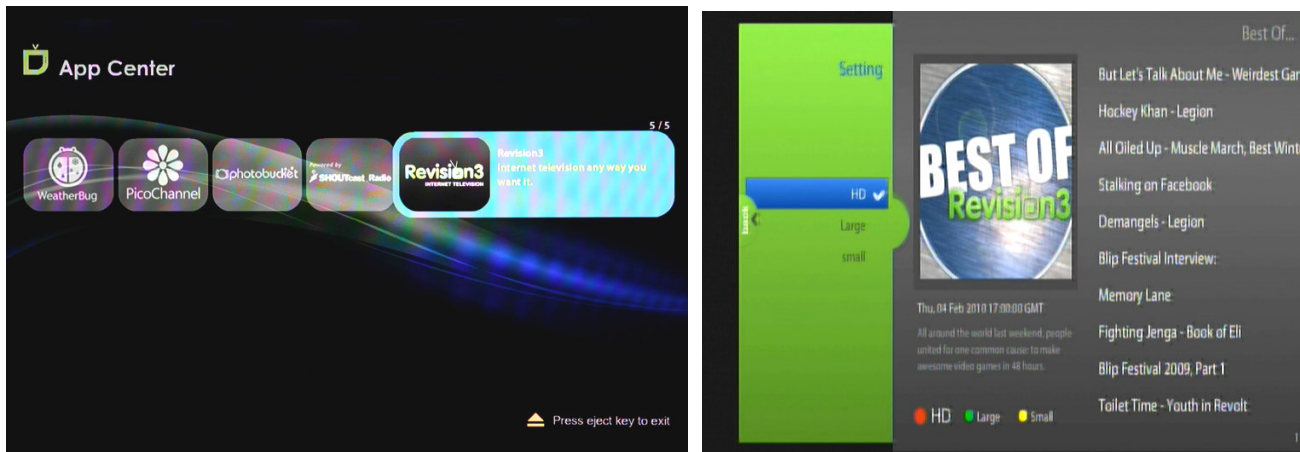


Więcej informacji znajduje się na <http://www.mspsite.com/> gdzie można zobaczyć również strony budowane i dostępne dla odtwarzaczy, a także zarejestrować się i pobrać materiał i instrukcje pomocne przy budowaniu własnych serwisów dla odtwarzaczy NMT.

Część z serwisów przygotowanych dla odtwarzaczy można także uruchomić i przetestować w pełnej przeglądarce stron WWW na komputerze PC.

6.5.5. Aplikacje internetowe - *Application Center*

Application Center to aktywnie rozwijana przez producenta część serwisów dostępnych za pośrednictwem odtwarzacza. Zasoby dostępne w tej części, w stosunku do wcześniej opisanych serwisów, cechują się bardziej rozbudowanym, animowanym interfejsem, z wielopoziomowym menu, opcjami logowania, ustawieniami itd.



6.5.6. Przeglądanie stron internetowych

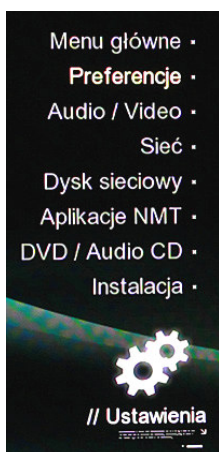
W trybie Usług Sieciowych użytkownik może zdefiniować także własne linki do dowolnych serwisów internetowych (przycisk **MENU** na pilocie).

Przeglądarka internetowa odtwarzacza nie wspiera (lub wspiera w niepełny sposób) wszystkich standardów HTML, CSS, JS i innych technologii stosowanych przy tworzeniu serwisów WWW. Strony internetowe wyświetlane przez odtwarzacz mogą być prezentowane niepoprawnie. Polskie znaki wyświetlane są tylko dla stron kodowanych w UTF-8.

Aby szybko otworzyć wybraną witrynę sieci WEB, można użyć przycisku **TITLE** na pilocie i wpisać adres strony. Wpisując adres należy stosować pełny zapis URL, z symbolem **http://** na początku.

Podczas wpisywania i definiowania adresów oraz przy późniejszym przeglądaniu stron z formularzami do wpisywania danych przydatna jest opcja podłączenia klawiatury USB do odtwarzacza (po podłączeniu klawiatury wymagany jest restart odtwarzacza).

6.6. Ustawienia



Menu ustawień pozwala na konfigurację parametrów pracy odtwarzacza. Menu otworzyć można z głównego menu odtwarzacza lub przez naciśnięcie przycisku **SETUP** na pilocie.

Ustawienia podzielone zostały na sekcje, których lista dostępna jest po lewej stronie ekranu. Otwarcie sekcji następuje po użyciu klawisza **ENTER** na pilocie. Zapis zmian wprowadzonych w sekcji dokonuje się po naciśnięciu przycisku Zapisz znajdującego się w prawym dolnym rogu pod listą opcji.

Lista dostępnych sekcji:

- Menu główne (*Home*) – pozwala na powrót do głównego menu odtwarzacza
- Preferencje (*Preferences*) – pozwala na zmianę podstawowych ustawień odtwarzacza, takich jak język menu i napisów, ustawienia cykliczności odtwarzania, opóźnień i przejść dla pokazu zdjęć, opóźnienia dla wygaszacza ekranu i blokowania dostępności strony ustawień (odblokowywanie następuje przez klawisze **SETUP** następnie **PLAY** na pilocie).

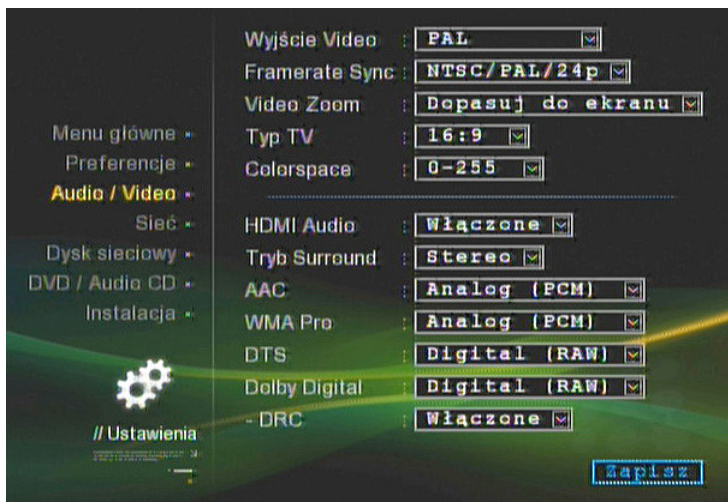
- Audio/Wideo – pozwala na ustawienia parametrów obrazu (rozdzielczość, częstotliwość), ustawienie proporcji ekranu, skalowania obrazu i przestrzeni kolorów. Opcja *Framerate Sync* pozwala na automatyczną zmianę częstotliwości obrazu tak, aby była jak najlepiej dopasowana do ilości klatek na sekundę w odtwarzanym materiale wideo, zapewniając pełną płynność odtwarzania.

Opcje w dolnej części dotyczą sygnału audio i pozwalają na włączanie dekoderek dźwięku różnych formatów. Ustawienia opcji na wartość *Analog(PCM)* skutkuje konwersją sygnału audio do formatu PCM dostępnego na cyfrowych złączach audio (w formacie 2.0 lub 5.1 – zależnie od ustawienia opcji *Surround*), oraz w wersji analogowej

na wyjściach stereo. Ustawienie *RAW* pozwalają na przesyłanie cyfrowego sygnału audio do dalszego dekodowania na zewnętrznym dekodery (jest nim zazwyczaj amplituner AVR). Kiedy odtwarzacz podłączony jest bezpośrednio do telewizora, bez zestawu kina domowego, zalecane jest ustawienie wszystkich opcji na *Analog(PCM)*.

Opcja *DRC (Dynamic Range Control)* pozwala na włączenie wyrównania dynamiki dźwięku, zwanej czasem też „trybem nocnym”. Opcja działa wyłącznie dla materiałów kodowanych w *AC3 (Dolby Digital)*

- Sieć (*Network*) – pozwala na konfigurację ustawień sieciowych odtwarzacza (adresy IP, serwer *proxy*) oraz ustawienia serwera czasu. Opcja *Konfiguracja Ethernetu* pozwala określić szybkość działania wbudowanej karty sieciowej. Dla wartości *automatyczna* odtwarzacz może pracować z pełną prędkością w sieci 1Gbit.
- Dysk sieciowy (*Network Share*) – pozwala na podłączanie zasobów dyskowych dostępnych w sieci LAN (resource mapping). Pozwala na trwałe podłączanie dysków sieciowych przez podanie adresu oraz nazwy użytkownika i hasła.
- Aplikacje NMT (*NMT Applications*) – opcja dostępna po zainstalowaniu dysku i przeprowadzeniu instalacji aplikacji NMT z sekcji Instalacja (opis niżej). Opcja pozwala na ustawienie identyfikacji sprzętu przy pracy w sieci, na ustawienie hasła dostępu do serwera Samba i FTP oraz na kontrolę aktywności wbudowanych serwerów UPnP, myiHome, SMB, NFS, FTP oraz klienta BitTorrent i Usenet.
- DVD/Audio CD – opcje pozwalają na zdefiniowanie domyślnych ustawień parametrów odtwarzania materiałów DVD/Audio CD z wbudowanego lub zewnętrznego czytnika płyt (podłączonego przez złącze USB). W sekcji znajduje się również opcja automatycznego startu odtwarzania płyty po włożeniu do napędu (opcja działa również dla płyt BluRay)
- Instalacja (*Maintenance*) – opcja pozwala na uaktualnianie oprogramowania odtwarzacza oraz na wyzerowanie konfiguracji.
Na stronie dostępna jest także opcja czyszczenia pamięci podręcznej przeglądarki HTML (przycisk **FILEMODE** na pilocie, pozycja *Clear Cache* w otwieranym menu), przydatna w wypadku problemów z działaniem stron HTML. Po wyczyszczeniu pamięci podręcznej należy wyłączyć i włączyć odtwarzacz.



7. Odtwarzanie płyt DVD/BluRay (C200)

Odtwarzacz Popcorn Hour C200 przygotowany został do obsługi napędów DVD/BluRay montowanych wewnątrz obudowy i podłączanych kablem ze złączem SATA, a także napędów zewnętrznych podłączanych przez USB.

7.1. Region DVD

Z powodów licencyjnych odtwarzacz może nie podawać sygnału wideo na wyjście kompozytowe i S-Video przy odtwarzaniu filmowych płyt DVD i BluRay. Sygnał dostępny będzie wtedy wyłącznie na wyjściach HDMI oraz komponent. Jeżeli sygnał będzie dostępny, producent nie gwarantuje, że w kolejnych wersjach oprogramowania funkcjonalność ta zostanie zachowana.

Do poprawnego odtwarzania płyt DVD konieczne jest ustawienie odpowiedniego regionu dla czytnika płyt.

Aby ustawić region napędu wewnętrznego, należy włożyć do czytnika płytę z odpowiednim kodem regionalnym (dla Polski jest to kod 2). Następnie należy przejść do menu Ustawień i korzystając z pilota wcisnąć po kolei przyciski **SLOW, 1, 6, 8, 3**. Na ekranie powinno pojawić się okno z wyborem regionu do zaprogramowania. Region wybiera się wciskając odpowiedni przycisk numeryczny na pilocie.

Zmiany regionu DVD dla czytników DVD mogą być wykonane zazwyczaj do pięciu razy na egzemplarz czytnika. Po pięciu zmianach kolejne nie są już możliwe.

Odtwarzacz pozwala na wybór regionu „0” (worldwide). Kod ten nie oznacza odblokowania czytnika do czytania płyt ze wszystkich regionów. Dla tak ustawionego regionu część płyt z kodem regionalnym może nie działać. Dla Polski należy ustawić region 2.

Przedstawiona wyżej procedura zmiany regionu działa wyłącznie dla czytników wewnętrznych, podłączanych kablem SATA, nie działa dla czytników podłączanych przez złącze USB.

7.2. Region BluRay

W wypadku płyt BluRay kody regionalne ustawia się niezależnie od kodów DVD.

Po włożeniu płyty BluRay do czytnika i otwarciu menu Ustawień, korzystając z pilota należy wcisnąć przyciski **SLOW**, **1**, **6**, **6**, **3**. W otwartym oknie należy podać żądany region (1 = Region A , 2 = Region B, 3 = Region C).

Zmiany regionu BluRay dla czytników mogą być wykonane zazwyczaj do pięciu razy dla egzemplarza odtwarzacza. Po pięciu zmianach kolejne nie są już możliwe.

Jeżeli płyty BluRay działają w czytniku bez zarzutu, modyfikacje regionu nie są zalecane.

Przedstawiona wyżej procedura zmiany regionu działa wyłącznie dla czytników wewnętrznych, podłączanych kablem SATA, nie działa dla czytników podłączanych przez złącze USB.

7.3. Bufor pamięci dla *BDLive*

Kiedy odtwarzacz ma zainstalowany napęd BluRay i nie ma zainstalowanego wewnętrznego dysku twardego z aplikacjami NMT, konieczne jest podłączenie pamięci USB typu *pendrive* i zapewnienie pamięci podręcznej niezbędnej do odtwarzania materiałów interaktywnych z płyty (m.in. *BDLive*). Na ten cel producent przewidział dodatkowe gniazdo USB wewnątrz obudowy, aczkolwiek pamięć może zostać podłączona do dowolnego gniazda USB odtwarzacza.

Pamięć USB nie wymaga wcześniejszego przygotowywania, wymagane jest jedynie, aby była sformatowana w FAT32 a ilość wolnego miejsca wynosiła 2GB. W wypadku podłączenia kilku pamięci, odtwarzacz sam decyduje, która przeznaczona zostanie na bufor.

7.4. Obrazy płyt odtwarzane z dysku

Odtwarzacz pozwala na uruchomienie płyty DVD lub BluRay z obrazu w formacie ISO zapisanym na dysku. Obrazy powinny być przygotowane odpowiednim oprogramowaniem, np. anyDVD HD lub darmowym oprogramowaniem DVDfab (<http://www.dvdfab.com/free.htm>).

Odtwarzacz rozpoznaje również plikowe kopie płyty DVD oraz BluRay.

Dla płyt DVD na dysku powinien znaleźć się katalog VIDEO_TS skopiowany z filmowej płyty DVD (wymagane jest skopiowanie wszystkich plików bez ingerencji). Odtwarzanie płyty z katalogu VIDEO_TS rozpoczyna się przez uruchomienie pliku VIDEO_TS.IFO.

8. Zewnętrzne serwery mediów

8.1. Dedykowany serwer *myIHome*

Producent oprogramowania oferuje alternatywną metodę udostępniania zasobów multimedialnych komputera przez dedykowane oprogramowania *myIHome*. Rozwiązanie to bazuje na komunikacji po protokole HTML.

Odpowiednie oprogramowanie dla komputera PC należy pobrać ze strony:

<http://www.networkedmediatank.com/download/myihome.html>

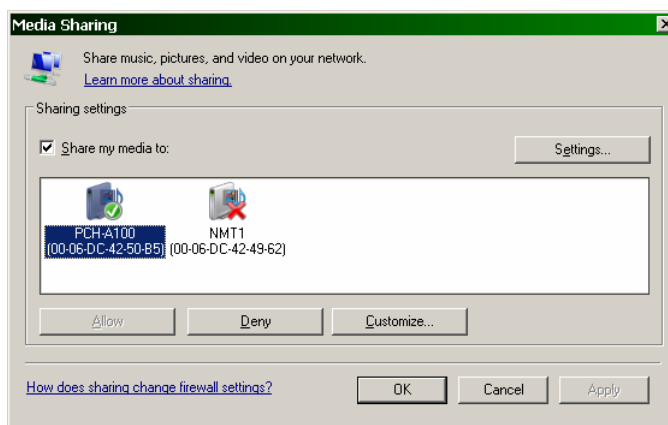
i zainstalować. W oprogramowaniu określa się, które zasoby (katalogi) mają być udostępniane przez komputer. Po stronie odtwarzacza serwer jest wykrywany automatycznie i dane dostępne są z menu głównego.

8.2. Udostępnianie danych przez WMP-NSS

Windows Media Player Network Sharing Service (WMP-NSS) jest metodą udostępniania zasobów medialnych wbudowaną w *MS Windows Media Player* standardowo instalowany w systemach MS Windows.

Komputery z WMP-NSS mogą udostępniać swoje zasoby dla odtwarzacza NMT po wykonaniu autoryzacji. Opcje autoryzacji i kontroli dostępu zdalnych urządzeń do zasobów komputera znajdują się w menu WMP: Opcje (*Options*) -> Biblioteki (*Library*) -> Konfiguracja udostępniania (*Configure sharing*).

Na widocznej liście znajdują się urządzenia, które zabiegają o dostęp do danych – korzystając z dostępnych opcji można autoryzować lub odrzucać dostęp do zasobów WMP dla poszczególnych urządzeń.



8.3. Serwery UPnP AV i DLNA

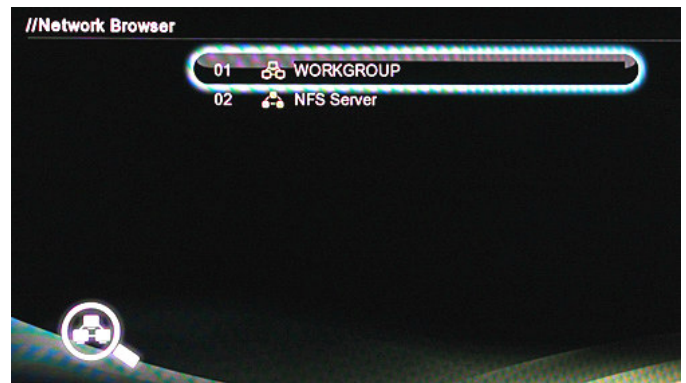
Odtwarzacz automatycznie wykrywa serwery UPnP AV oraz serwery DLNA aktywne w sieci lokalnej i udostępnia je na liście dostępnych zasobów sieciowych. Korzystanie z zasobów nie wymaga żadnej dodatkowej konfiguracji po stronie odtwarzacza. W zależności od wersji serwera, zasoby udostępniane są w sposób katalogowy, z podziałem na wykonawców, typ muzyki, rok wydania itd., i/lub w formie przeglądania danych wg katalogów.

Serwery UPnP dają zazwyczaj dość ograniczoną funkcjonalność – nie udostępniają wszystkich rodzajów plików, nie pozwalają na odtwarzanie materiałów wideo z napisami czytanyymi z plików, nie umożliwiają odtwarzania obrazów ISO płyt wideo itd.

8.4. Przeglądanie dysków sieciowych

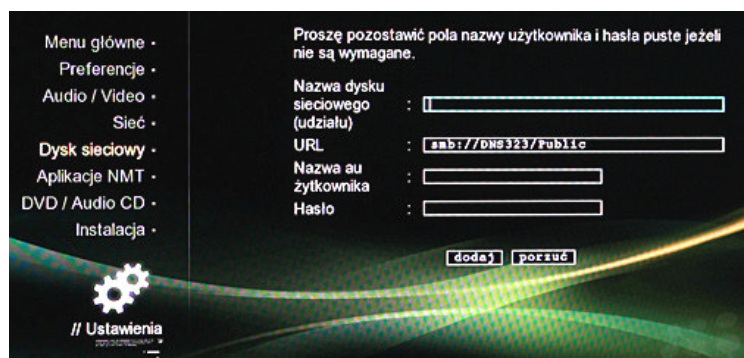
Na liście zasobów sieciowych znajduje się opcja *Network Browser* oraz lista dostępnych serwerów UPnP, WMP-NSS, myIHome itd. oraz lista zdefiniowanych skrótów sieciowych (opis niżej)

Opcja *Network Browser* pozwala na przeglądanie i dostęp do dysków udostępnianych w sieci lokalnej. Nawigacja odbywa się poprzez serwery NFS lub przez grupy robocze i dostępne w nich komputery/serwery. Dostęp do zasobów jest możliwy, gdy nie są one zabezpieczone hasłem. Dostęp do zasobów zabezpieczonych wymaga bezpośredniego adresowania (mapowania) – opisanego poniżej.



8.5. Dostęp do danych przez bezpośrednie adresowanie (mapowanie) zasobów w sieci

Odtwarzacz pozwala na dostęp do danych znajdujących się na dyskach w sieci lokalnej, udostępnianych przez serwery NFS, SAMBA (SMB) oraz komputery z systemem Windows. Skróty do zasobów można definiować w menu Ustawień, w sekcji Dysk Sieciowy. Skróót definiowany jest przez nazwę, adres serwera oraz opcjonalnie nazwę użytkownika i hasło. W wyszukiwaniu zasobów SMB pomaga opcja Przeglądaj. Dla serwerów NFS skróót musi zostać wpisany ręcznie, w formacie:
 nfs://<ip_adres>/folder lub
 nfs-tcp://<ip_adres>/folder dla połączeń TCP (zamiast UDP)



Zdefiniowane skróty dostępne na głównym poziomie listy zasobów sieciowych.

8.6. Inne serwery multimedialne

Odtwarzacz potrafi wykryć i komunikować się z innymi serwerami mediów bazującymi na protokole HTML, które są kompatybilne z rozwiązaniami stosowanymi w odtwarzaczach NMT. Są to m.in.:

WizD <http://wizd.sourceforge.net> SwissCenter <http://www.swisscenter.co.uk> Llink <http://lundman.net/wiki/index.php/Llink>

9. Funkcje pracy w sieci

Przy łączeniu się z odtwarzaczem podłączonym do sieci lokalnej kluczowym parametrem jest adres IP odtwarzacza. Adres ten można znaleźć w menu ustawień, w sekcji Sieć.



Funkcje pracy w sieci kontrolowane są przez Aplikacje NMT zainstalowane w odtwarzaczu. Instalacja aplikacji jest możliwa tylko po podłączeniu wewnętrznego dysku twardego. Każda z aplikacji może być indywidualnie włączana lub wyłączana. Aktywność aplikacji definiuje się w menu Ustawień, w sekcji Aplikacje NMT. Zalecane jest uruchamianie aplikacji tylko, gdy urządzenie jest podłączone do sieci LAN. Zalecane jest także, aby aplikacje które nie są wykorzystywane zostały wyłączone.

9.1. NAS (Serwer SMB)

Serwer SMB (Samba) pozwala na dostęp do dysków odtwarzacza innym komputerom w sieci lokalnej. C200 udostępnia swoje dyski wewnętrzne oraz dyski i pamięci podłączone przez USB.

Aby z poziomu komputera PC podłączyć się z serwerem, należy podać adres IP odtwarzacza lub nazwę odtwarzacza (pole Nazwa w sieci) jako źródło plików.

Dla Eksploratora Plików w Windows wywołanie może mieć postać: [\\192.168.1.35](http://192.168.1.35) lub [\\PCH-C200](http://PCH-C200)

Otwarte zasoby dyskowe można w trwały sposób zamapować w komputerze, korzystając z opcji Mapowania Dysku sieciowego w menu kontekstowym (Windows).

Przy dostępie do zasobów wymagane może być podanie nazwy użytkownika i hasła. Dla serwera SMB przyjęto następujące dane domyślne:

Użytkownik: **nmt**

hasło: **1234**

W bieżącej wersji oprogramowania nazwa użytkownika nie jest konfigurowana.

9.2. Klient BitTorrent (Transmission)

Klient *BitTorrent* pozwala na pobieranie plików z sieci internetowej bez pośrednictwa komputera PC. Pobieranie sterowane jest przez pliki *torrent*, które definiują m.in. zestaw pobieranych plików i sposób na ich odnalezienie w sieci. Pliki *torrent* należy pobrać z sieci korzystając w komputera PC. Dodanie zlecenia pobierania następuje przez *uruchomienie* pliku *torrent* z poziomu odtwarzacza. Pliki *torrent* są widoczne w katalogach w plikowym trybie przeglądania zasobów.

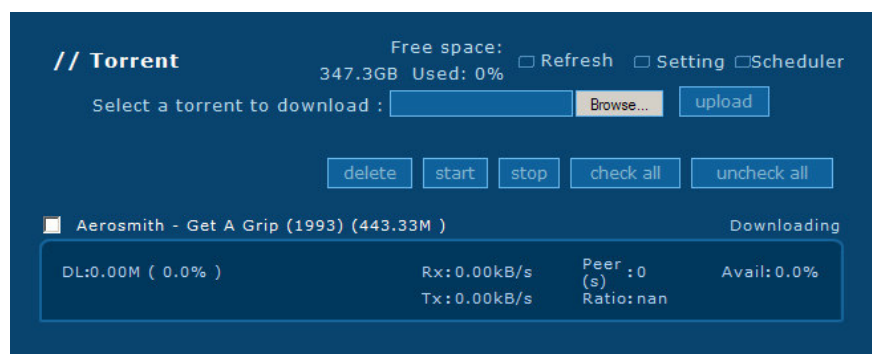
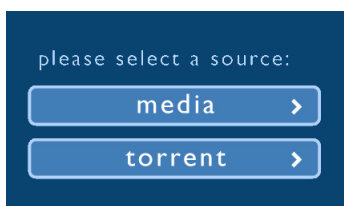
Praca klienta *BitTorrent* może być kontrolowana z menu odtwarzacza – nawigacja przez Usługi Sieciowe i Internetowe, skrót *Torrent*, lub z poziomu komputera PC w sieci lokalnej, przez przeglądarkę WWW pod adresem:

http://<NMT_IP_ADDRESS>:8088

gdzie <NMT_IP_ADDRESS> należy zastąpić adresem IP odtwarzacza, np.:

<http://192.168.1.15:8088>

Adres prowadzi do głównej strony generowanej przez serwer myIHome działający w odtwarzaczu, zarządzanie klientem *BitTorrent* możliwe jest po wybraniu skrótu *torrent*.



Konfiguracja parametrów klienta dostępna jest w sekcji Aplikacje NMT w ustawieniach odtwarzacza.

Klient zainstalowany w bieżącej wersji to *Transmission* wersja 1.3 (<http://www.transmissionbt.com>). Producent odtwarzacza nie wyklucza uaktualniania wersji klienta w kolejnych wersjach oprogramowania.

9.3. NZBGet (Usenet klient)

Klient grup Usenet zainstalowany w odtwarzaczu NMT dostępny jest wyłącznie za pośrednictwem przeglądarki WWW na komputerze w sieci lokalnej. Interfejsu klienta dostępny jest pod adresem

http://<NMT_IP_ADDRESS>:8066

gdzie <NMT_IP_ADDRESS> należy zastąpić adresem IP odtwarzacza, np.:

<http://192.168.1.15:8066>

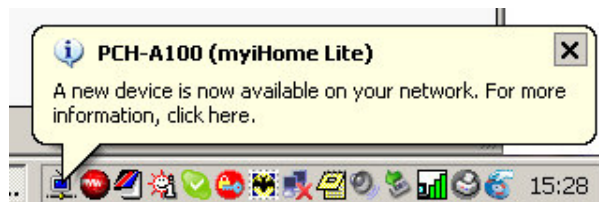
Domyślna nazwa użytkownika i hasło wymagane do otwarcia stron WWW są następujące:

Użytkownik: **nmt** hasło: **1234**

9.4. Serwer mylHome

Serwer mylHome może być uruchomiony po stronie odtwarzacza pozwalając na udostępnienie zawartości dysku twardego komputerom PC - za pośrednictwem przeglądarki WWW.

W zależności od konfiguracji komputera, system Windows XP (i nowsze) wykrywają uruchomienie serwera wyświetlając odpowiednią informację w pasku ikon obok zegara.



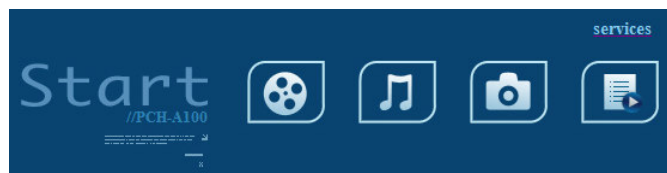
Kliknięcie w pokazaną informację otwiera okno z listą serwerów multimedialnych i pozwala na szybkie otwarcie strony WWW generowanej przez serwer.

Aby dostać się do stron i zasobów serwera przez ręczne podanie adresu, w przeglądarce WWW na komputerze PC należy wprowadzić adres:

`http://<NMT_IP_ADDRESS>:8088`

gdzie <NMT_IP_ADDRESS> należy zastąpić adresem IP odtwarzacza.

Adres prowadzi do głównej strony generowanej przez serwer mylHome działający w odtwarzaczu, dostęp do danych z dysku odtwarzacza możliwy jest po wybraniu skrótu *media*.



Dalsza nawigacja przebiega analogicznie jak w menu na ekranie TV.

Aktywację serwera mylHome (w sekcji Aplikacje NMT w ustawieniach) należy wykonywać, gdy odtwarzacz jest podłączony do sieci LAN. Aktywacja bez sieci LAN może powodować, że status serwera pozostanie nieokreślony („startuje”). Aby dokończyć startowanie serwera należy wyłączyć urządzenie, podłączyć sieć LAN/WLAN i uruchomić odtwarzacz.

9.5. Serwer UPnP

Serwer UPnP pozwala na przesyłanie danych medialnych z dysku odtwarzacza do urządzeń odtwarzających - innych odtwarzaczy lub komputerów PC wyposażonych w odpowiednie oprogramowanie.

Serwer jest zgodny z UPnP AV i DLNA dla DMP.

9.6. Serwer FTP

Serwer standardowo pracuje na porcie 21, pod adresem IP zgodnym z adresem odtwarzacza. Przy logowaniu do serwera FTP wymagane jest podanie nazwy użytkownika i hasła. Dostępne są następujące dane domyślne:

Użytkownik: **nmt** Hasło: **1234**

W bieżącej wersji oprogramowania nazwa użytkownika nie jest konfigurowana, hasło można zmienić w Ustawieniach, a sekcji Aplikacje NMT korzystając z opcji Zmiana hasła.

9.7. Inne aplikacje

Dodatkowe aplikacje rozszerzające funkcjonalność odtwarzacza tworzone są także przez niezależnych programistów. Więcej informacji należy szukać na stronach <http://www.networkedmediatank.com/userapps.php>.

10. Złącza HOST USB

Odtwarzacz **C200** posiada cztery zewnętrzne i jedno wewnętrzne złącze HOST USB 2.0. **A200/A210** posiada dwa złącza – jedno z tyłu, jedno na froncie obudowy. Do złącza można podłączyć pamięci typu *pendrive*, czytniki kart pamięci, zewnętrzne dyski twarde, aparaty i kamery wideo i inne podobne urządzenia, które udostępniają swoje zasoby w standardowy sposób (tak jak dyski zewnętrzne).

Przy podłączaniu zewnętrznych dysków twardej, w szczególności małych, o rozmiarze 2.5" należy pamiętać o konieczności podłączenia dodatkowego zasilania do dysku. Zasilacz odtwarzacza nie jest przystosowany do zasilania większej ilości urządzeń. Wystarczy na wewnętrzny dysk, elektronikę, drobne urządzenia USB jak pamięci *flash*.. Podłączenie dysku USB bez dodatkowego zasilania może spowodować niestabilną pracę zestawu, zewnętrzny dysk może się w ogóle nie uruchomić lub może zatrzymać się po kilku chwilach pracy.

Przy wyłączeniu odtwarzacza, do którego podłączony jest dysk USB z własnym zasilaniem, zalecane jest także wyłączenie dysku, gdyż zdarza się, że złącze USB może przekazywać zasilanie w drugą stronę: od dysku do odtwarzacza, podtrzymując pracę niektórych układów. Może to uniemożliwić powtórne włączenie odtwarzacza.

Do podłączania większej ilości urządzeń można stosować rozgałęźniki (hub) usb, zalecane jest stosowanie rozgałęźników z własnym zasilaczem i opcją wspomagania zasilania podłączanych urządzeń.

Do odtwarzacza można podłączyć zewnętrzną klawiaturę USB, dowolną stosowaną z komputerami PC. Po podłączeniu klawiatury, aby była ona dostępna w systemie, należy wykonać restart urządzenia.

Producent przewidział także opcję bezpiecznego odłączenia urządzeń USB, dostępną w menu otwieranym przyciskiem **FILE MODE** na pilocie.

11. Instalacja oprogramowania

Za pracę odtwarzacza odpowiedzialne są dwa typy oprogramowania, *firmware* (oprogramowanie systemowe) oraz tzw. Aplikacje NMT – oprogramowanie dodatkowe instalowane po podłączeniu dysku twardego.

Oprogramowanie systemowe instalowane jest w wewnętrznej pamięci odtwarzacza i przy zakupie jest już zainstalowane – choć nie zawsze w najnowszej wersji.

Oprogramowanie można instalować z przenośnej pamięci USB typu *pendrive* lub bezpośrednio z Internetu. Aby przeprowadzić instalację z pamięci typu *pendrive*, pliki instalacyjne należy pobrać z Internetu i skopiować do głównego katalogu pamięci USB (po uprzednim rozpakowaniu, jeżeli pobierana wersja została skompresowana na potrzeby transferu przez sieć).



Najnowsze wersje oprogramowania dla poszczególnych modeli można znaleźć na stronie producenta:

<http://www.popcornhour.com/download/C200/firmware-C200.html>,

<http://www.popcornhour.com/download/A200/firmware-A200.html>

oraz pośrednio na stronach dystrybutorów, m.in: www.humanmedia.pl , www.popcorn-hour.pl.

W wypadku instalacji z pamięci USB, instalację *firmware* rozpoczyna się przez otwarcie pliku **html** dostarczanego wraz z oprogramowaniem. Plik ten można odnaleźć pełnym trybie przeglądania dysku USB (przycisk **ALL** na pilocie) i uruchomić go (otworzyć). Instalacja rozpoczyna się po naciśnięciu przycisku OK. po wyświetleniu informacji o instalowanej wersji.

Instalację Aplikacji NMT wykonuje się z poziomu menu Ustawień, z sekcji Instalacja (przycisk *Asystent konfiguracji NMT*). Instalacja ma miejsce zazwyczaj w momencie montowania nowego dysku twardego. Instalacja może być przeprowadzana w wersji pełnej – wraz z formatowaniem dysku, lub w trybie uaktualniania oprogramowania.

Aplikacje można zainstalować tylko wtedy, gdy w odtwarzaczu zamontowany został dysk twardy (2.5" lub 3.5"). Przy pierwszej instalacji dysk zostanie sformatowany, a wszystkie dane znajdujące się na dysku zostaną usunięte.

Dyski formatowane są przez odtwarzacz zawsze w linuksowym systemie *ext3*.

Przy instalacji z pamięci USB, na pytanie o źródło plików instalacyjnych należy wybrać **USB**.

Przy kolejnych instalacjach uaktualniających dysk nie jest formatowany i wszystkie znajdujące się na nim dane użytkownika zostają zachowane. Opcja pełnej instalacji jest też jednak dostępna, należy zatem uważnie czytać opisy dostępnych opcji w poszczególnych krokach pracy Asystenta Konfiguracji.

11.1. Formatowanie drugiego dysku (C200)

Kiedy w odtwarzaczu zostaną zainstalowane dwa dyski twarde (2.5" oraz 3.5" w szufladzie), instalacja aplikacji NMT jest możliwa dla obu dysków, jednakże mogą one być zainstalowane tylko na jednym dysku na raz. Zalecane jest, aby aplikacje instalowane były na dysku 2.5", trwale montowanym w urządzeniu.

Drugi dysk należy sformatować w systemie NTFS lub EXT3. Dysk należy sformatować poza odtwarzaczem, podłączając go do bezpośrednio komputera PC. System NTFS jest rozpowszechniony wśród użytkowników systemów Windows. C200 obsługuje dyski NTFS w trybie tylko do odczytu (nie będzie m.in. możliwy zapis danych na dysku za pośrednictwem sieci LAN). NTFS jest też obsługiwany najwolniej ze wszystkich obsługiwanych formatów.

Zalecane jest, aby dyski dla C200 formatowane były w systemie EXT3. Więcej na ten temat można znaleźć na stronach http://www.networkedmediatank.com/wiki/index.php/How_to_Format_a_HDD_to_Ext3

11.2. Przywracanie parametrów fabrycznych

W sekcji Instalacja w menu Ustawień odtwarzacza znajduje się przycisk przywracania ustawień fabrycznych odtwarzacza (*Przywróć parametry fabryczne*). Po przywróceniu ustawień zalecany jest pełny restart urządzenia, szczególnie w przypadku, gdy w odtwarzaczu znajduje się dysk twarde i aktywne są aplikacje NMT. Na czas restartu wszystkie aplikacje NMT są zatrzymywane i uruchamiane ponownie.

Przywracanie parametrów fabrycznych powinno być wykonywane po każdej instalacji nowej wersji oprogramowania.

12. Inne funkcje

12.1. Przełączanie zadań

Przycisk **SOURCE** na pilocie pozwala wrócić do przeglądania plików na dysku podczas odtwarzania muzyki (z plików mp3, z radia internetowego itd.) czy przeglądania zdjęć.

Po naciśnięciu przycisku pojawia się pasek aktywnych zadań. Na pasku obecny jest tryb przeglądania plików oraz uruchomione odtwarzanie muzyki czy przeglądanie zdjęć.

Przełączanie zadań i możliwość nawigacji z muzyką w tle pozwala m.in. na uruchomienie pokazu slajdów wzbogaconych o ścieżkę dźwiękową itd.

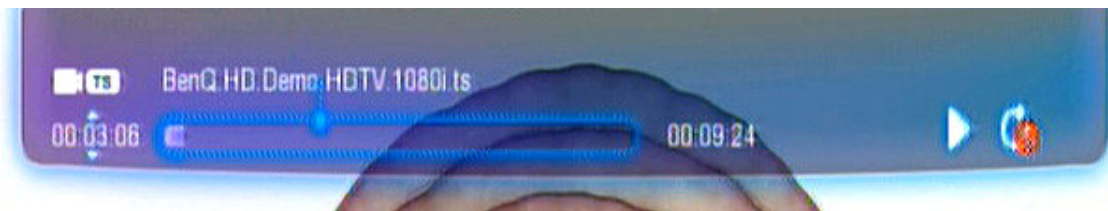
Kiedy uruchomione jest odtwarzanie muzyki w tle, przycisk **AUDIO** wyświetla pasek sterowania, który pozwala na zatrzymanie, wznowienie, czy przeskok do następnego utworu.

12.2. Szybka nawigacja

Podczas odtwarzania filmu czy muzyki możliwe jest szybkie przejście do kolejnych fragmentów utworu przez użycie klawiszy numerycznych **1-9** na pilocie. Klawisz **1** pozwala na skok do 1/10 materiału (wg czasu trwania), klawisz **2** do 2/10 (20%) itd.

Szybkie przewijanie jest możliwe także z użyciem przycisków kursora prawo-lewo, które pozwalają na przeskok o 30sek dla każdego naciśnięcia przycisku.

Do dokładnej nawigacji dla materiałów filmowych należy użyć przycisku **TIME SEEK**.



Na pasku wyświetlanym w górnej części ekranu małe strzałki podświetlają czas odtwarzania (godzinę, minutę, sekundy). Korzystając z klawiszy kursora można przesunąć czas i odtwarzać materiał od zadanego miejsca.

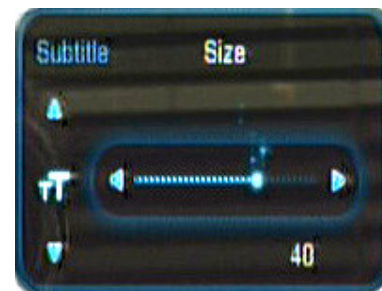
12.3. Menu ustawień napisów do filmów

Podczas odtwarzania materiału filmowego z napisami (wbudowanymi lub pobieranymi z dołączonego pliku SRT, SMI itd.), dostępne jest menu konfiguracji napisów uaktywnianie przyciskiem **SUBTITLE** na pilocie.

Kolejne opcje zmiany przełącza się przyciskami **góra/dół** na pilocie, przyciski prawo/lewo pozwalają na zmianę wartości parametru.

Dostępne opcje to:

- **Time offset** – pozwala na ręczną synchronizację napisów z filmem, przez przesunięcie wyświetlania napisów w przód lub w tył, z dokładnością do pół sekundy.
- **Color** – pozwala na zmianę koloru czcionki i cienia; pierwsza wartość to kolor czcionki, druga to cień (obramowanie).
- **Size** – pozwala na zmianę wielkości czcionki używanej do wyświetlania napisów
- **Position** – pozwala na ustalenie pionowej pozycji wyświetlanych napisów
- **Track** – pozwala na wybór źródła napisów. Odtwarzacz pobiera napisy z plików zewnętrznych znajdujących się w katalogu plikiem wideo (nazwy plików muszą być zgodne) oraz napisy wbudowane w pliki MKV czy M2TS. Opcja **Track** podaje liczbę dostępnych napisów i pozwala na wybór.



Napisy pobierane z plików wyświetlane są z użyciem polskich czcionek, pod warunkiem ustawienia języka polskiego dla napisów w menu ustawień odtwarzacza (sekcja Preferencje).

12.4. Zarządzanie plikami, kopiowanie i kasowanie

Odtwarzacz pozwala m.in. na kopiowanie i kasowanie plików znajdujących się na dyskach i zasobach sieciowych. Operacje dostępne są podczas nawigacji po katalogach dysku za pośrednictwem przycisku **FILEMODE**.

W wyświetlanym menu można wybrać zaznaczenie pliku/katalogu do kopiowania, usunięcie zaznaczeń, kopiowania wcześniej zaznaczonych plików/folderów do bieżącej lokacji, przesunięcie (*move*) zaznaczonych plików/katalogów do bieżącej lokacji i usunięcie zaznaczonych plików.

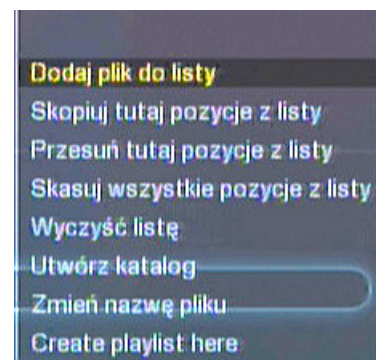
Możliwa jest też zmiana nazwy wskazywanego pliku/katalogu oraz utworzenie nowego katalogu na dysku.

Pliki i katalogi można kopiować i przesuwać pomiędzy dowolnymi zasobami, obejmującymi wbudowany dysk, dyski sieciowe, pamięci USB. Zapis nie będzie możliwy jedynie na dyski USB w formacie NTFS, który obsługiwany jest w trybie tylko do odczytu.

Podczas kopiowania odtwarzacz pokazuje numer kopiowanego pliku/katalogu (wg wprowadzonej selekcji) oraz procent postępu dla danego pliku/katalogu.

Po selekcji plików muzycznych możliwe jest utworzenie tzw playlisty (w formacie M3U) zawierającej skróty do utworów, do szybkiego odtwarzania w wybranej sekwencji.

Menu zawiera także opcje bezpiecznego odłączania dysków/pamięci USB.



13. Tryb dysku USB (model A200/A210)

Model A200 posiada złącze PC-USB pozwalające na podłączenie odtwarzacza do komputera PC jak zwykłej obudowy dysku USB i na szybkie transfery danych (do 5 razy szybciej niż przez sieć LAN/WLAN)

W trakcie takiego połączenia odtwarzacz odłącza dysk twardej w swoim systemie i udostępnia go przez USB, pracując dalej tak jakby dysk nie był zainstalowany.

Wewnętrzny dysk urządzenia jest sformatowany w linuksowym formacie EXT3. Format ten nie jest zgodny z systemem MS Windows i aby dostać się do dysku odtwarzacza należy doinstalować dodatkowe oprogramowanie, tzw sterowniki IFS (*Installable File System*). Do korzystania z dysku A200 polecamy oprogramowanie Ext2IFS (pełny opis oraz najnowsze wersje można pobierać ze strony autora: <http://www.fs-driver.org/>) lub Ext2FSD (opis na stronach <http://ext2fsd.sourceforge.net/>). Dla pewnych konfiguracji Windows oprogramowanie Ext2IFS działa sprawniej, dla innych, szczególnie dla systemu Vista, polecany jest Ext2FSD.

Oprogramowanie jest udostępniane za darmo, jako *freeware*.

Oprogramowanie umożliwia przypisanie litery do dysku odtwarzacza, a przez to udostępnienie go do transferu danych na takich samych zasadach jak inne dyski zewnętrzne podłączane do komputera.

Inną sprawdzoną metodą dostępu do dysku odtwarzacza przez USB, jest uruchomienie systemu Linux Ubuntu na komputerze PC i obsługa transferów z takiego poziomu systemu. W Internecie znaleźć można obrazy startowych płyt CD, które pozwalają na uruchomienie systemu Linux z płyty, bez instalacji i ingerencji w system Windows zainstalowany na dysku.

13.1. Instalacja Ext2IFS

Po uruchomieniu programu instalacyjnego system Windows może wyświetlić ostrzeżenie z prośbą o potwierdzenie uruchomienia programu.

Podczas instalacji oprogramowanie zadaje użytkownikowi kilka pytań. Pierwsze z pytań *Enable read-only option* dotyczy możliwości zapisu na partycjach EXT3. Aby zapis był możliwy, opcja powinna zostać odznaczona.

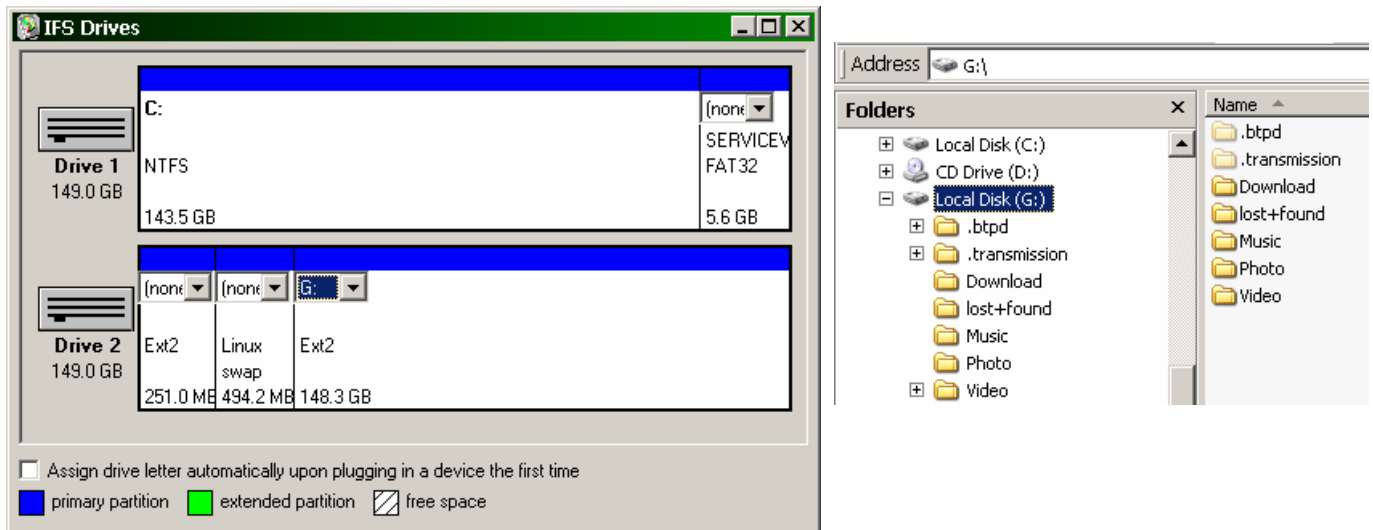
Dla pozostałych pytań: *Enable UTF-8 encoding* oraz *Enable the large file feature* opcje powinny pozostać włączone.

W końcowej części instalacji program proponuje dokonanie przypisań (mapowania) dysków, ale na tym etapie opcję tę można zignorować. Oprogramowanie instaluje się w Panelu Sterowania jako *IFS Drives*.

13.2. Podłączanie (mapowanie) dysku

Okno konfiguracji mapowania otwiera się po wywołaniu opcji *IFS Drives* z Panelu Sterowania.

W oknie pokazywane są informacje o wszystkich dyskach podłączonych do komputera i ich bieżących mapowaniach. Dyski z partycjami w EXT2/3 pozwalają na przypisanie litery. Dysk staje się dostępny w Windows od razu po wybraniu litery z listy.



UWAGA! Po zakończeniu pracy z dyskiem odtwarzacza, należy odłączyć go w programie IFS Drives przez anulowanie przydzielenia litery dysku (wybór opcji *none*), a następnie przez bezpieczne odłączenie urządzenia USB.